

MAGAZÍN

365

SLUŽEB MĚSTA PARDUBIC | 2024

ENERGETIKA

str. 4

AGROSEVIS

str. 10

**ÚDRŽBA
KOMUNIKACÍ**

str. 13



REKLAMNÍ SLUŽBY

Pořádáte v Pardubicích nějakou kulturní akci, máte tu svůj obchod nebo restauraci a chcete, aby lidé věděli kudy k Vám, či jen toužíte být vidět?

K tomu všemu se dají využít reklamní plochy, které mají k dispozici Služby města Pardubic.



NAVIGAČNÍ A INFORMAČNÍ SYSTÉM NA SLOUPECH VEŘEJNÉHO OSVĚTLENÍ

- 70x100 cm reklamního prostoru, který k Vám jednoduše zavede Vaše zákazníky

VÝLEPOVÉ PLOCHY

- 49 míst, kde se o Vaší kulturní, sportovní či společenské akci všichni dozví ať už z plakátu základního formátu A4 nebo největšího A0

CLV

- třída Míru anebo prostor před vlakovým nádražím, tam všude je možné umístit Vaši reklamu

HORIZONTY

- na 150 místech po celých Pardubicích a přilehlém okolí o sobě můžete dát ostatním vědět
- ve formě desek na sloupech veřejného osvětlení s plakátem formátu A1

TEXTILNÍ BANERY

- městské slavnosti, hokejový klub, Východočeské divadlo či Sportovní park a ostatní kulturně společenské akce pomůžou slavnostně doprovodit „vlajky“ na veřejném osvětlení ať už na příjezdech do města či v samotném městě

VELKOFORMÁTOVÁ PLOCHA PRAŽSKÁ ULICE

- 3x2 m prostoru u velmi frekventované silnice umožní prezentaci všech Vašich reklamních nápadů





SVOZ TŘÍDĚNÝCH ODPADŮ Z DOMÁCNOSTÍ SYSTÉMEM

„DOOR TO DOOR“

S ohledem na novou legislativu v oblasti odpadů a avizované omezení skládkování komunálních odpadů v budoucnu připravilo Statutární město Pardubice ve spolupráci s Úřadem městského obvodu Pardubice VI a svozovou společností SmP – Odpady a.s. realizaci pilotního projektu svozu tříděných odpadů z domácností systémem „door to door“, kdy má každá nemovitost možnost třídít odpad samostatně, a to do barevných nádob. Princip systému svozu odpadů „door to door“ spočívá v tom, že občané mají nádoby na třídění plastu a papíru přímo u svého domu. Třídění odpadu tak probíhá v domácnostech a cílem je získat kvalitněji vytríděný odpad a zvýšit jeho objem. Zároveň by se měla snížit i produkce směsného komunálního odpadu, který by jinak končil na skládce. Správným vytríděním plastu a papíru by se měla také prodloužit doba mezi svozy směsného komunálního odpadu.

Systém „door to door“ je zároveň systémem, jak zlepšit komfort občanů při odkládání odpadu – jeho přínosem je totiž také zkrácení docházkové vzdálenosti v místech, kde občané mají kontejnery na tříděný odpad daleko. Je tedy vhodný pro hustě zastavěnou část obce s rodinnými domy, kde nejsou volná prostranství, kam umístit kontejnerová stanoviště.

Ukazuje se také, že systém funguje i v lokalitách, kde se předtím třídilo jen omezeně nebo vůbec.

Pro zavedení pilotního projektu jsme v případě Pardubic vytyčili zástavbu rodinných domů ve Svítkově a Popkovicích, kde je minimum stanovišť kontejnerů pro separovaný sběr. Tato stanoviště jsme v počáteční fázi projektu zachovali, jelikož do systému „door to door“ se mohou občané přihlásit dobrovolně. Také jsme museli zachovat

možnost ukládat vytríděný odpad i občanům, kteří si barevné popelnice k domu nepřevzali. Svoz komunálního odpadu (černé popelnice) postupně snížíme podle toho, jak se v dané lokalitě osvědčí, a to z týdenního svozu na svoz 1x za 2 týdny, tedy na polovinu. Omezení svozu se bude týkat i občanů, kteří se nepřihlásí do projektu odděleného sběru plastů a papíru „door to door“.

Občané se mohou do projektu (výpůjčka nádob o objemu 240 l a jejich svoz) zapojit zdarma v rámci platby místního poplatku. Svítkovští občané se tedy stále mohou do projektu hlásit na stránkách Magistrátu města Pardubic: www.pardubice.eu/door-to-door.

Celý projekt je v této fázi považovaný za „pilotní“. Následně ho vyhodnotíme a v návaznosti na výsledky se rozhodne o případném rozšíření tohoto projektu do dalších vhodných částí města Pardubic.

Děkujeme, že s námi třídíte.





ENERGETIKA

Divize Energetiky je nejmladší divizí v rámci společnosti SmP a.s. Byla založena cca před rokem, a to především z důvodů nutné potřeby snižovat provozní náklady na nemovitém majetku města, realizovat energeticky úsporná opatření a v neposlední řadě přizpůsobovat město v oblasti energetiky novým potřebám a trendům.

Dále město Pardubice schválilo strategii zvyšování energetické soběstačnosti tak, aby alespoň částečně mohlo eliminovat cenové turbulence na celosvětovém trhu s energiemi. Z tohoto důvodu byla divize energetiky pověřena budováním nových obnovitelných zdrojů energie.

ENERGETICKÝ MANAGEMENT

Rádi bychom Vám představili jednotlivé činnosti v oblasti energetického managementu, které divize energetiky pro město Pardubice již vykonává anebo na které se intenzivně připravuje.

a) MĚŘENÍ A SLEDOVÁNÍ SPOTŘEBY ENERGIE:

Cílem této činnosti je zavést jednotný systém sledování, hodnocení a analýzy energetických dat, abychom mohli identifikovat vzorce spotřeby, eliminovat vrcholové nebo neefektivně nastavené uživatelské postupy.

b) OPTIMALIZACE SPOTŘEBY ENERGIE:

Dál chceme hledat způsoby, jak snížit spotřebu energie a zlepšit efektivitu energetického hospodaření, aniž by to mělo negativní vliv na výkonnost nebo komfort. To může zahrnovat např. změny v technologiích, procesech nebo chování.

c) NAVRHOVÁNÍ ENERGETICKY ÚSPORNÝCH OPATŘENÍ:

Na základě sledování a vyhodnocování spotřeb jednotlivých energonositelů chceme dál navrhopvat (či případně posuzovat) jednotlivá energeticky úsporná opatření (vč. nových energetických zdrojů). Dál chceme vyhodnoco-

vat vhodnost jejich zavedení, a to pomocí výpočtů úspor energie a snížení ročních nákladů, popř. pomocí výpočtů nově získané energie a nákladů na ni. V neposlední řadě budeme sledovat ekonomickou návratnost a environmentální přínosy.

d) PLÁNOVÁNÍ ENERGETICKÝCH POTŘEB:

Sem patří predikce budoucích energetických potřeb a plánování, jak je ve svém souhrnu naplnit nejefektivnějším způsobem.

e) NAPLŇOVÁNÍ ENERGETICKÉ POLITIKY A JEJÍ SPOLUVYTVÁŘENÍ:

Naším stálým cílem je vytváření energetické politiky a postupů, které podporují udržitelnost a efektivní energetické hospodaření.

f) SLEDOVÁNÍ A VYHODNOCOVÁNÍ TECHNOLOGIÍ A TRENDŮ:

Sledujeme nejnovější technologie a trendy v oblasti energetiky, abychom mohli navrhovat a zavádět co nejefektivnější řešení.

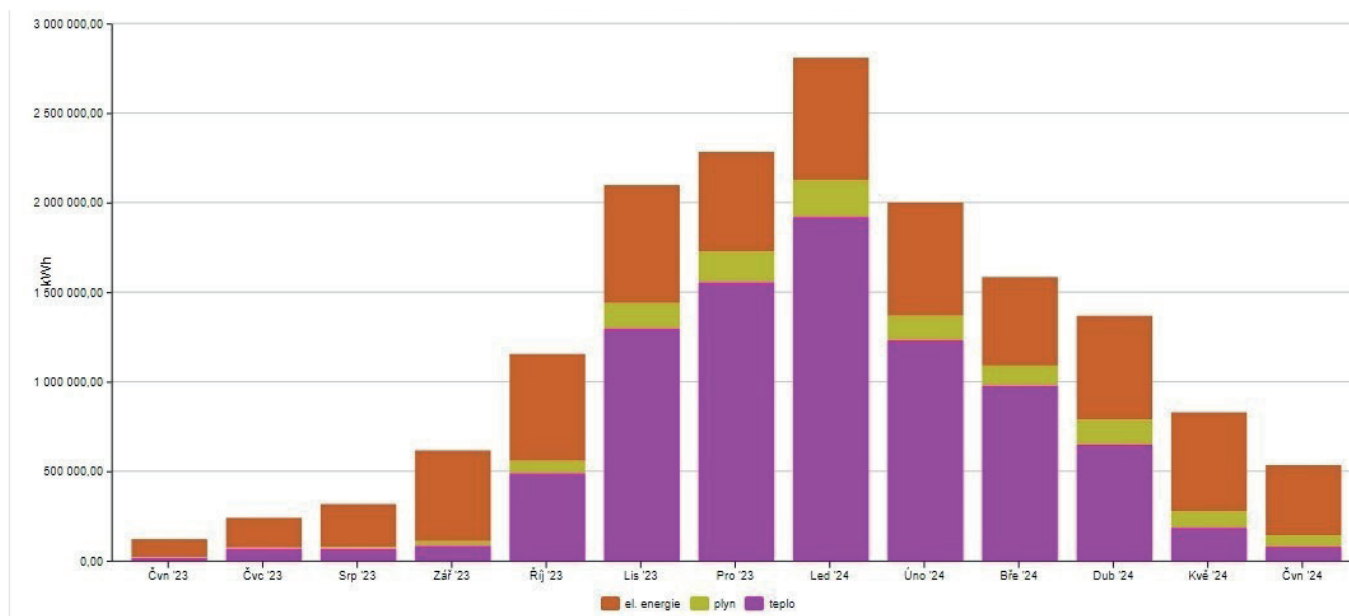
g) SLEDOVÁNÍ A VYUŽÍVÁNÍ PŘÍLEŽITOSTÍ K FINANCOVÁNÍ Z CIZÍCH ZDROJŮ:

Zabýváme se i sledováním příležitostí, na jejichž základě je možné financovat poskytování Energetického managementu podle smlouvy, jakož i zavádění příslušných opatření z jiných než vlastních zdrojů (např. prostředky státu, EU). Využít je můžeme např. v přípravě příslušných žádostí a v souvisejícím administrativním postupu.

h) ZAJIŠTĚNÍ DODRŽOVÁNÍ PRÁVNÍCH A REGULAČNÍCH POŽADAVKŮ:

Nadále zajišťujeme dodržování všech příslušných energetických norem, vyhlášek a předpisů, ať již právních nebo technických, včetně zajištění a evidence průkazů energetické náročnosti budov (dále jen PENB) v souladu

Srovnání měsíčních spotřeb:



se zákonem o hospodaření energií (č.406/2000 Sb.) a platnou vyhláškou o energetické náročnosti budov (č. 264/2020 Sb).

i) VZDĚLÁVÁNÍ A ŠKOLENÍ:

Cílem je zvyšovat povědomí o významu energetické efektivity a udržitelnosti mezi všemi zúčastněnými stranami.

j) SLEDOVÁNÍ A REPORTOVÁNÍ:

Chceme pravidelně sledovat a hodnotit výkonnost energetických iniciativ a reportovat výsledky vedení a ostatním zainteresovaným stranám. Tomuto procesu se také říká Energetický management nebo zkráceně EM.

FOTOVOLTAICKÉ ELEKTRÁRNY

V oblasti budování obnovitelných zdrojů energie divize v tuto chvíli realizuje především výstavbu fotovoltaické elektrárny (FVE) na nemovitém majetku města Pardubice.

Z kraje tohoto roku proběhlo výběrové řízení metodou „design and build“ prostřednictvím Národního elektronického nástroje (NEN) na výstavbu šesti fotovoltaických elektráren o jmenovitém instalovaném výkonu 332,01 kWp. Soutěže se zúčastnilo 12 subjektů z celé republiky. V současné chvíli dokončujeme fázi projektování, na kterou v dalších měsících naváže samotná výstavba.

Projektování fotovoltaických elektráren je klíčovým krokem, během něhož vypracujeme detailní plány a návrhy, které zajistí optimální využití solární energie. Tato fáze zahrnuje nejen technické aspekty, ale i administrativní a právní kroky nutné k získání potřebných povolení.

Kromě toho jsme zahájili druhou vlnu výstavby fotovoltaických elektráren. Vytipovali jsme dalších deset objektů, na kterých by měly být tyto elektrárny instalovány. Jedná se o budovy, které mají vhodné technické a geografické podmínky pro instalaci fotovoltaických panelů.

Na základě těchto výběrů nyní připravujeme novou žádost o dotaci, která nám umožní tyto projekty financovat. Věříme, že úspěšné získání dotací nám pomůže plánované instalace rychleji a efektivněji realizovat.

ZÁVĚR

Divize energetiky se aktivně podílí na zlepšování energetické efektivity města Pardubic. Naše projekty směřují k úsporám nákladů, zvyšování energetické soběstačnosti a zlepšování životního prostředí. Všechny uvedené projekty a aktivity představují důležitý krok k dosažení těchto cílů.

Děkujeme za vaši podporu a těšíme se na další spolupráci při realizaci našich energetických plánů a iniciativ.





VEŘEJNÉ OSVĚTLENÍ



V divizi veřejného osvětlení, která se stará o provoz a údržbu veřejného osvětlení na území města Pardubic, pracuje tým lidí s dlouholetými zkušenostmi a praxí v oboru. Určitě si nemyslíme, že my to děláme nejlépe, a proto se snažíme naši práci nejen rozvíjet a zdokonalovat, ale také učit se novým věcem a technologiím. Letos v květnu technici např. absolvovali na zkušebním polygonu v Brně u firmy Radeton s.r.o. školení, jak trasovat inženýrské sítě lokační technikou Radiodetection. Školení bylo přínosné zejména proto, že se mohli seznámit, jak funguje lokační technika pro vyhledávání poruch. Naučili jsme se také, jak správně technicky postupovat a používat lokalizační techniku tak, abychom v praxi přesně a co nejrychleji určili, kde je porucha na kabelovém vedení veřejného osvětlení.

VÝZVA PRO ELEKTROMECHANIKY KLIDNĚ I S MINIMÁLNÍ PRAXÍ

Pokud máš zájem nebo pocit, že chceš dělat něco prospěšného pro veřejnost, přijď rozšířit náš tým techniků, a ne jenom z povzdálí radit, co by bylo nejlepší a jak to máme dělat. Přijmi výzvu a ukaž nám vlastníma rukama, že to jde dělat ještě lépe a zároveň mít dobrý pocit z práce pro občany Pardubic.

Kontakt: 466 260 845

Naše společnost své poznatky a zkušenosti s provozem, údržbou a výstavbou veřejného osvětlení předává, ale hlavně čerpá na setkáních s ostatními provozovateli a odborníky v oboru, na přednáškách a konferencích, které pořádá Společnost pro rozvoj veřejného osvětlení z. s. (dále jen SRVO). Služby města Pardubic a.s. nejenom, že se těchto konferencí pravidelně účastní, ale jsou více než 25 let členem SRVO a od června roku 2022 jsou také jedním ze sedmi členů předsednictva SRVO.

Rádi bychom vám představili činnost SRVO. Poslední 63. konference SRVO se konala 26. 9. 2024 v Hotelu Jezerka SEČ a Služby města Pardubic a.s. byly generálním partnerem. Další informace o práci SRVO také najdete na webu www.srvo.cz.

Společnost pro rozvoj veřejného osvětlení je nezávislý spolek odborníků a profesionálů v oboru veřejného osvětlení. Mezi členy sdružení patří zástupci měst a obcí, provozovatelů a správců veřejného osvětlení, zástupci dodavatelských firem, světelní technici, odborníci a vysokoškolští pedagogové. Společnost již více než 30 let aktivně přispívá ke zlepšení stavu této významné, avšak v České republice podhodnocené, veřejné službě.

Společnost pro rozvoj veřejného osvětlení je jedinou organizací, která sdružuje takové množství odborníků z různých oborů týkajících se veřejného osvětlení, a poskytuje jim možnost setkávat se. Díky složení členské základny je pohled Společnosti pro rozvoj veřejného osvětlení a její znalost problematiky opravdu komplexní – od legislativy, přes návrh soustavy, projekční činnost, realizaci až po správu, provozování a údržbu veřejného osvětlení. Společnost pro rozvoj veřejného osvětlení může díky takto ucelenému přehledu o oboru veřejného osvětlení nabídnout všem orgánům státní správy spolupráci nezávislých odborníků.



Od roku 2013 značíme stožáry veřejného osvětlení šestimístnými kódy, které slouží složkám IZS k orientaci při záchraně lidských životů, při dopravních nehodách a dalších situacích, které se mohou v ulicích města přihodit. Zároveň nám slouží k identifikaci nefunkčního osvětlení. Pokud nám tedy kdokoli při hlášení poruchy sdělí uvedený kód na nefunkčním stožáru např. formou „nefunkční VO č. 223045“ my už poznáme kde se porucha nachází, a není třeba zasílat přesnou adresu místa poruchy. Poruchy můžete hlásit telefonicky (v pracovní dny od 6:00 do 14:30 hod.) na čísla 466 260 811, 466 260 854, e-mailem na svaton@smp-pce.cz, zprávou SMS mimo pracovní dobu na telefonní číslo 777 783 250 nebo přes aplikaci www.dejtip.eu.





Ing. JIŘÍ ROZÍNEK

předseda dozorčí rady
Služby města Pardubic a.s.

Co společnost, jejíž dozorčí rady jste předsedou, znamená pro město Pardubice?

Jedná se o jednu z nejdůležitějších společností města. S výsledkem činnosti společnosti – poskytovanými službami – se setkáváme každý den na každém kroku a bez její existence si neumíme fungování města představit. Kvalitní výkon aktivit má velký vliv na úroveň života ve městě, na spokojenost občanů. Pardubice se pak mohou chlubit, že jsou místem pro kvalitní život.

Co Vás po zvolení do funkce překvapilo?

Vzhledem k tomu, že jsem byl členem představenstva společnosti v minulém období, měl jsem již možnost se s činností společnosti seznámit (poznat podrobně provoz krematoria jsem měl již před více než 50 lety, kdy jsem zde jako student stavební průmyslovky zpracovával ročníkovou práci na téma vzduchotechnika).

Nemohu tudíž říci, že by mě něco překvapilo, spíše mě potěšila, dle mého názoru, stále stoupající profesionalita ve všech oblastech. Dochází k rozšíření činností poskytovaných Službami (např. údržba arboreta na Dukle), současně s technologickým vývojem kvalitnější provádění již poskytovaných služeb (např. využitím robotických sekaček).

Čeho si na společnosti Služby města Pardubic nejvíc vážíte?

Zaměstnanců, a to na všech pozicích. Zaměstnanci jsou nejcennějším majetkem společnosti. A domnívám se, že naši zaměstnanci z mnoha odborností a profesí tím majetkem opravdu jsou.

Dále si cením rozsáhlé podpory společenských, sportovních a kulturních akcí, což je další stránka činnosti a významný přínos pro zlepšení života všech obyvatel města.

Kde vidíte prostor pro zlepšení?

Určitě platí, že stále je co zlepšovat, stále se dá někam posunout. Je potřeba pracovat na zvyšování úrovně komunikace a spolupráce mezi Službami a občany města.

Tady bych se rád zmínil o podle mne trochu nedocenené a občany často neoprávněně kritizované činnosti, a tou je zimní údržba chodníků. Pro řidiče je to velmi náročná práce, která se ani nedá nijak natrénovat. Nejnáročnější je to potom zejména v centru města, kde je zvýšený pohyb lidí a velké množství nejrůznějších překážek jako stojany na kola, popelnice, květináče, reklamní cedule, špatně zaparkovaná vozidla, koloběžky atd., které brání průjezdu techniky a mohou se pro řidiče stát pastí, ze které se dá jen velice těžko ve špatných povětrnostních podmínkách s posypovým vozem dostávat. Často se stává, že i občané nespolupracují a úmyslně se pleťou řidičům do cesty. Při dlouhodobých spadech sněhu, jako byly v posledních dvou letech, kdy prakticky nepřetržitě sněžilo 3 dny, je to nekonečný příběh, kdy ulice za posypovým vozidlem ihned zapadává sněhem a celý proces se musí opakovat, dokud nepřestane sněžit. Mnozí občané žijí v přesvědčení, že když začne padat sníh, tak musí být vymeteno všude a hned. Služby města Pardubic mají přitom za úkol pouze zmírňovat následky zimy. I přesto odvádí dobrou práci a po posledním spadu bývají během 24 hodin všechny chodníky uvedené v plánu zimní údržby ošetřeny, tak aby byly schůdné.

Kterou z profesí zastoupených ve Službách města Pardubic byste si rád vyzkoušel?

Rád bych si vyzkoušel činnosti z oblasti čištění komunikací a zimní údržby, abych na vlastní kůži zkusil výše popsané problémy.

Chcete ještě něco doplnit?

Chtěl bych poděkovat všem zaměstnancům za jejich odpovědnou každodenní práci. Domnívám se, že tvoří sešraný pracovní tým, který ví, jak na to. Přeji Službám stálý dostatek takových zaměstnanců. Vážím si toho, že jsem malou součástí takového týmu.

Co společnost, jejíž dozorčí rady jste předsedou, znamená pro město Pardubice?

Společnost SmP – Odpady je nedílnou součástí města a zajišťuje, aby Pardubice byly čisté a zbavené všech komunálních odpadů. Jsem rád, že to velké množství veškerého odpadu, které se blíží 4 tunám na každého obyvatele za rok, dokáže vedle sběru společnost SmP – Odpady i roztřídit, uložit a z velké části také využít.

Co vás po zvolení do funkce překvapilo?

Nemohu říci, že by mě něco vyloženě překvapilo, ale určitě jsem přivítal systém organizace řízení podporovaný směrnici ISO. Dle mého názoru využití dlouholetých zkušeností se svozy odpadů umožnilo optimalizovat tento svoz, a to nejen pro naše město, ale i pro přilehlé obce.

Čeho si na společnosti SmP – Odpady nejvíc vážíte?

Kolektivu vedoucích pracovníků, se kterými mám možnost spolupracovat. Tito pracovníci neustále rozšiřují a zlepšují svoz komunálního odpadu, přicházejí s novými projekty jako například připravované třídění pomocí automatizované třídící linky nebo sběr již roztříděného odpadu přímo u našich obyvatel od rodinných domů (projekt „door to door“). Nejen tímto se naše společnost dostává mezi špičku ve svém oboru v ČR.

Kde vidíte prostor pro zlepšení?

Neměli bychom se spokojit s dosaženým stavem, ale stále je třeba se snažit o zlepšení, a to v oblasti ještě kvalitnějšího třídění a využití odpadu jako potencionální suroviny či jeho využití v energetice.

Kterou z profesí zastoupených ve Službách města Pardubic byste si rád vyzkoušel?

Nejsem si jistý, že jsem od útlého věku toužil stát se popelářem, ale mohu říci, že mě imponovalo být řidičem velkého nákladáku. Nyní, když se zamyslím nad možnými profesemi, které bych si rád vyzkoušel, tak by asi zvítězil jenom na velmi krátkou dobu a ze zvědavosti dispečer svozu. Rád bych poznal, se kterými nenadálými okolnostmi se musí vypořádat a jak je řeší, jestli vždy s přehledem, nebo někdy pod tlakem ve stresu. Je to hodně dávno, co jsem řídil výrobu v Tesle s.p. a vím, že dispečerů výroby měli velice často neočekávané problémy, které museli rychle a operativně zvládnout.

Chcete ještě něco doplnit?

Rád bych popřál současnému vedení hodně elánu a nápadů na stále dokonalejší systém sběru a třídění odpadu a všem zaměstnancům hodně zdraví, rodinné pohody a práci v dobrém kolektivu.



Ing. JIŘÍ
DOLEŽAL, CSc.

předseda dozorčí rady
SmP – Odpady a.s.



SETKÁNÍ TISÍCILETÍ V TYRŠOVÝCH SADECH

O sekání trávníku toho bylo již hodně napsáno a mluví se o něm stále dokola. V rozpočtech měst, potažmo městských obvodů činí obnos, který se vydá za sekání, nemalou část. Řádně udržovaný trávník stojí prostě hodně peněz a nejdražší jsou, kromě sportovních trávníků, trávníky pobytové. V Pardubicích je takový pobytový trávník například v části Tyršových sadů.

Při hledání cest, jak péči zlevnit, nás zaujala v dnešní době velmi populární robotizace. Robotické sekačky jezdí po soukromých zahradách už mnoho let. Jejich nasazení ve veřejném prostoru ale tak obecně známé není. Přesto



se však několik měst v ČR na tuto neprošlapanou cestičku vydalo a sekačky jezdí v parcích ve Františkových Lázních, v Poděbradech i v Praze. V loňském roce jsme tuto technologii vyzkoušeli i v Pardubicích ve velmi komplikovaném prostředí Tyršových sadů.

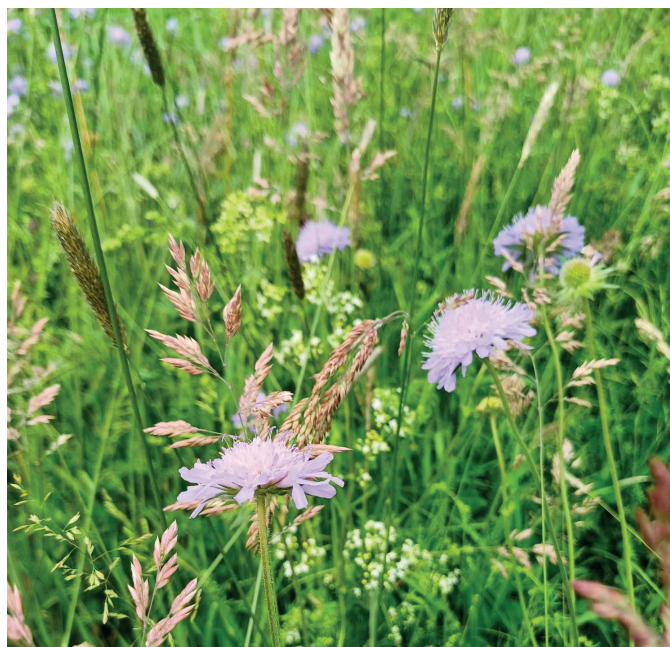
Ze dvou dostupných sekaček, které jsou pro tak velké plochy vhodné, jsme nakonec zvolili technologii belgické firmy Belrobotics, která byla schopná posekat požadovanou plochu menším počtem sekaček. Konkrétně jde o dvě sekačky typu Parkmov Conected BM 1000 se záběrem 633 mm. Sekačky se po parku pohybují ve vymezeném prostoru rychlostí 2,8 km/h náhodně a v podstatě nehlučně, což je jedna z jejich předností. Protože jsou schopné, kromě doby nabíjení, pracovat nepřetržitě, udržují světlou plochu neustále posečenou na požadovanou výšku. Při častých přejezdech odsekávají pokaždé jen opravdu malý kousek trávy. Tráva tak netrpí stresem. Další velkou výhodou těchto sekaček je kvalita stříhu. Ostré nože zanechávají rovný, neroztřepený řez, což způsobuje mj. i menší výpar. Posečená hmota zůstává na ploše a přispívá k rozvoji půdního edafonu. Neustále posečený trávník vypadá dobře a láká k tomu, k čemu je určen. K posezení, pobytu a relaxaci. V současné době vyladujeme pohyb sekaček po jednotlivých plochách tak, aby co nejméně obtěžovaly návštěvníky a tak prosíme: nechte sekačky sekat. Určitě se vám vyhnou, jen deku položenou na zemi nerozpoznají.

Pravým opakem pobytového trávníku jsou luční porosty a zejména pak květnaté louky. V Tyršových sadech jsou v podzámeckém biotopu. Ty se sečou většinou jen

2x ročně a na rozdíl od jiných druhů trávníků se nehnojí. U těchto druhů travních porostů je naopak žádoucí druhová pestrost a kromě trav na nich najdete, jak naznačuje název květiny, kterým hnojení škodí. Typů květnatých luk je velké množství a je velmi důležité zvolit podle stanoviště správné druhové složení. Máme k dispozici průzkum, který vedla paní Mgr. Šafařová, Ph.D., botanička Východočeského muzea, v biotopu před rekonstrukcí v roce 2011 a v letech 2017 a 2023. Druhové složení porostu se příliš nezměnilo, což svědčí o dobrém managementu údržby během let. V porostu jsme identifikovali přibližně 44 druhů trav a bylin.

Abychom podmínky pro květiny ještě vylepšili, hodláme louky sekat tak, jak se to dělalo za našich babiček, a to pomocí koňského spřežení. Lišťová sekačka ustříhne porost nejšetrněji z dostupných technologií, koňská kopyta naruší povrch, kde se pak mohou uchytit vydrolená semínka. Sečení je ale jen první krok. Je totiž důležité trávu na ploše usušit na seno. To děláme, aby semínka květin dozrála a vypadla. Teprve potom můžeme seno odvézt. A to je patrně největší úskalí v údržbě květnatých luk. Usušit seno je totiž časově velmi náročné a stejně tak ho naložit a z plochy odvézt. Bavíme se totiž o plochách, kde klasickou velkovýrobní technologii, vzhledem k rozměrům ploch, použít nelze. Tím pádem je údržba květnatých luk také velmi drahá.

Pokud jste zavítali 20. června do Tyršových sadů v dopoledních hodinách, mohli jste sledovat obě popsané technologie sečení. Na pobytových trávnicích se neslyšně proháněly robotické sekačky a v biotopu jste mohli vidět sekat dvojspřeží hřebců plemene Český norik a obdivovat nádhernou souhru člověka s koněm. Pokud jste se dostali dostatečně blízko mohli jste i slyšet oddechování koní a nezaměnitelný zvuk lišťové sekačky spolu s tichými povely kočího. Mohli jste se tak na několika metrech přenést do minulého tisíciletí a zpět.





PIETNÍ SLUŽBY

V loňském roce uplynulo 100 let od zahájení provozu našeho krematoria, které do dnešních dnů plní svoji úlohu, byť původní kremační technologie již nejsou v provozu a současné kremační pece se nacházejí v nové přístavbě této budovy a ty v historické části jsou již pouze „atrakcí“. Nicméně obě obřadní síně umístěné v budově krematoria stále slouží nejen občanům Pardubic, ale i širšího okolí pro smuteční rozloučení s jejich blízkými.

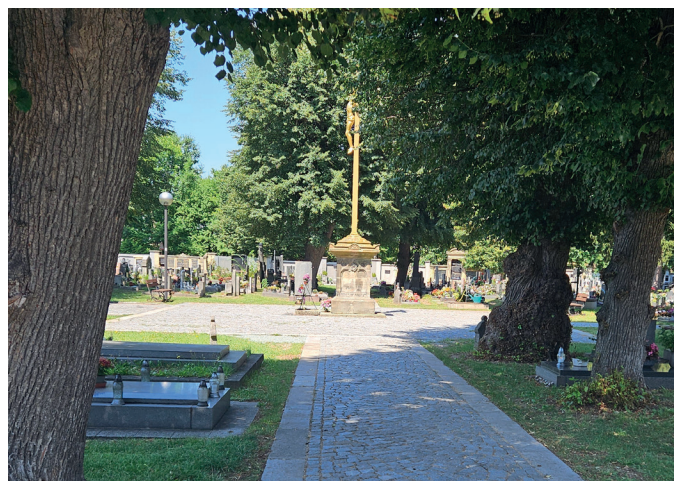
K tomuto významnému výročí se naše společnost rozhodla této budově, která je Národní kulturní památkou, dát dárek v podobě revitalizace kolumbárních schránek, které jsou umístěné na ochoze této budovy a mohou tak nadále sloužit nájemcům jako důstojné místo na uložení uren.

Součástí oslav 100 výročí bylo i promítání kultovního filmu Juraje Herze, Spalovač mrtvol. Návštěvníci tak měli možnost tento film zhlédnout v prostorách velké obřadní síně,

kde se zčásti natáčel. Ti, kteří měli odvahu, mohli v doprovodu našich zaměstnanců zavítat i do útrob historické části a podívat se do prostor, které předtím viděli ve filmu. Na konci prohlídky navštívili i nové kremační pece a mohli tak porovnat původní s těmi novými. Za statečnost si na závěr odnesli malou pozornost, a to svíčku nebo sirky s motivem krematoria.

Ani hřbitov nepřišel zkrátka a v letošním roce jsme v jeho „staré“ části dokončili čtvrtou, poslední etapu výstavby nové cesty, aby měli návštěvníci hřbitova lepší přístup k hrobovým místům.

Protože nám bylo líto, že na jaře jsou na hrobech krásně rozkvetlé jarní kytičky a rozptylová loučka je sice krásně zelená, ale bez květin, vysázeli naši zaměstnanci na podzim cibulky krokusů, modřenců a narcisů, které na jaře toto pietní místo ozdobily svými květy.





ÚDRŽBA KOMUNIKACÍ

Součástí divize Údržby komunikací je oblast dopravního značení. O dopravní značení (DZ) v Pardubicích se v současnosti stará 10 zaměstnanců.

Dopravní značení se rozděluje na svislé dopravní značení a vodorovné dopravní značení. Vodorovné dopravní značení provádíme pouze barvou, a to buď formou obnovy stávajícího dopravního značení, nebo značení nového (dle projektu či stanovení). Práce děláme ručně (používáme stříkácí pistole a přenosný agregát) nebo strojně (pomocí samojezdícího značkovacího stroje Hofmann H9). Svislé dopravní značení realizujeme tak, že ho uchytíme na hliníkové patky nebo do zabetonovaných pouzder, do kterých montujeme ocelové sloupky. Na tyto sloupky poté dáváme příslušné stanovené a normované značky (upravující přednost, zákazové, příkazové, informativní atd.). Během roku 2022 jsme vyměnili či namontovali nové značky v počtu 426 ks a v roce 2023 517 ks.

Na divizi údržba komunikací si mohou soukromé osoby či společnosti objednat zapůjčení přenosného svislého dopravního značení, a to na základě poskytnutého návrhu (stanovení), případně můžeme dodat přenosné svislé dopravní značení včetně návrhu. Zákazník si může připravené dopravní značení vyzvednout v areálu SmP a.s. na Hůrkách nebo nabízíme dovoz a osazení na příslušná místa, včetně jejich snesení.

Naším hlavním obchodním partnerem je Statutární město Pardubice, naše služby si každoročně objednávají pořadatelé Pardubického vinařského půlmaratonu, Aviatické pouti, Velké Pardubické i Zlaté přílby.





REUSE CENTRUM

Již od roku 2022 provozuje společnost SmP – Odpady a.s. ve spolupráci se Statutárním městem Pardubice a společností Služby města Pardubic a.s. první ReUse Centrum v Pardubicích. Nachází se v areálu separačního dvora v ulici Na Staré poště, č. p. 2903, Pardubice.

ReUse Centrum (tedy centrum pro opětovné použití věcí) je úžasné místo, kde můžete dát svým nepotřebným, ale ještě funkčním a použitelným věcem, nový smysl. Také si můžete přijít do ReUse Centra vybrat některé z nabízených věcí a dát nový život naopak jim.

Smyslem ReUse Centra je zejména předcházení vzniku odpadu a je otevřené pro širokou veřejnost v této provozní době:

PO, ST, PÁ: 13:00–17:00 hod. **SO:** 8:00–12:00 hod.

V REUSE CENTRU MŮŽETE ODLOŽIT ANEBO SI VYBRAT NAPŘÍKLAD:

- zařízení a vybavení domácnosti (např. keramické, porcelánové i skleněné nádobí, hrnce, plechy na pečení, talíře, hrníčky, příbory, sklenice),
- obrazy, rámy, vázy, dekorace do domácnosti, květináče, mechanické domácí strojky,
- přepravky, bedny, mechanické nářadí atd.,
- mediální produkty (CD, DVD, videokazety),
- hračky, sportovní potřeby a vybavení, kola, koloběžky, lyže, snowboardy,
- knihy, časopisy,
- kamna, kbelíky, zahradní náčiní, zahradní dekorace, doplňky,
- vybavení pro chov domácích zvířat (klece, akvária),
- drobný nábytek (židle, stolky, skříňky, poličky, nechalouněná křesla),
- bižuterii.

Předané věci musí být čisté, ve funkčním stavu a bez zjevného napadení parazity, škůdci nebo infekcemi hub a plísní.

REUSE CENTRUM NEPŘIJÍMÁ:

- jakékoli elektrické a elektronické přístroje a spotřebiče, textilní výrobky, oblečení a obuv, zbraně, pyrotechniku, věci vykazující nebezpečné vlastnosti nebo podléhající rychlé zkáze.

Příjem i výdej použitelných věcí z ReUse Centra je bezplatný, ale pokud si z nabízených věcí něco odnesete, můžete vhozením libovolného příspěvku do pokladničky podpořit veřejnou sbírku na ekologickou výchovu v Pardubicích. Od počátku otevření ReUse Centra bylo prostřednictvím této sbírky vybráno již téměř 80 000 Kč, které jsme předali základním a mateřským školám jako součást odměny za účast v soutěži ve sběru PET lahví, papíru a plechovek.



SEPARAČNÍ DVORY

	Objemný odpad, koberec, nábytek, textil...	Stavební suť, beton, cihly, keramika	Bioodpad, větve, zeleň	Plasty	Sklo	Papír	Kovy	Nebezpečné odpady, autobaterie, barvy, laky, motorové oleje, kosmetika, rozpouštědla	Pneumatiky	Eternit, lepenka škvára, Ytong	Vyřazené elektrospotřebiče (televizory, lednice, pračky, zářivky, monočláňky, drobné elektro...)	Jedlé oleje a tuky
SD Dražkovice areál překladiště odpadu Po, Út, Čt, Pá 7:30–15:00 St 7:30–17:00	✓	✓	✓	✓	✓	✓	✓	✓	✓	✓	✓	✓
SD Hůrka Hůrka 1803, areál SmP Út, Čt 13:00–17:00 So 8:00–12:00	✓	✓	✓	✓	✓	✓	✓	✓	✓	✗	✓	✓
SD Nemošice Ostřešanská ul. Út, St, Čt 13:00–17:00 So 8:00–12:00	✓	✓	✓	✓	✓	✓	✓	✓	✓	✗	✓	✓
SD Pardubičky Průmyslová ul. Út, Čt 12:00–17:00 So 8:00–12:00	✓	✓	✓	✓	✓	✓	✓	✓	✓	✗	✓	✓
SD Rosice nad Labem ul. J. K. Tyla Po, St 13:00–17:00 So 8:00–12:00	✓	✓	✓	✓	✓	✓	✓	✓	✓	✗	✓	✓
SD Ohrazenice Pohránovská ul. Po, St 13:00–17:00 So 8:00–12:00	✓	✓	✓	✓	✓	✓	✓	✓	✓	✗	✓	✓
SD Svítkov za areálem Plynostavu Po, St, Pá 13:00–17:00 So 8:00–12:00	✓	✓	✓	✓	✓	✓	✓	✓	✓	✗	✓	✓
SD Na Staré poště Na Staré poště 2903 Po, St, Pá 13:00–17:00 So 8:00–12:00	✓	✓	✓	✓	✓	✓	✓	✓	✓	✗	✓	✓
SD Polabiny Lonkova ul., mezi výměníky Út, Čt 14:00–18:00 Po, So 8:00–12:00	✓	✓	✗	✓	✓	✓	✓	✗	✓	✗	✓	✓

Podrobné informace a aktuality k provozu sběrných dvorů naleznete na: www.smp-pce.cz



☎ 466 260 811 | ✉ podatelna@smp-pce.cz | [f smp-pce](https://www.facebook.com/smp-pce) | [i sluzbymestapardubic](https://www.instagram.com/sluzbymestapardubic)



ČIŠTĚNÍ KOMUNIKACÍ A ZIMNÍ ÚDRŽBA

☎ 466 260 821 | ✉ cisteniko@smp-pce.cz | ⌚ 7:00–15:00



PÉČE O ZELEŇ

☎ 777 783 153 | ✉ zelen@smp-pce.cz | ⌚ 6:30–14:30



VEŘEJNÉ OSVĚTLENÍ

☎ 466 260 851 | ✉ verejneosvetleni@smp-pce.cz | ⌚ 6:00–14:00



OPRAVY KOMUNIKACÍ

☎ 466 260 825 | ✉ opravyko@smp-pce.cz | ⌚ 7:00–15:00



DOPRAVNÍ ZNAČENÍ

☎ 466 260 825 | ✉ dznaceni@smp-pce.cz | ⌚ 7:00–15:00



REKLAMA

☎ 466 260 846 | ✉ reklama@smp-pce.cz | ⌚ 7:00–15:00



SMP - ODPADY A.S.

☎ 466 260 831–833 | ✉ odpady@smp-pce.cz | ⌚ 7:00–15:00



ENERGETIKA

☎ 728 290 542 | ✉ dundova@smp-pce.cz | ⌚ 7:00–15:00



PIETNÍ SLUŽBY

☎ 466 768 245 | ✉ pohrebnisluzby@smp-pce.cz

☎ 466 768 242 | ✉ spravahrbitovu@smp-pce.cz

⌚ nepřetržitá služba pro převozy zesnulých: 777 769 620–1

365 Magazín Služeb města Pardubic pro občany města

Vychází jednou ročně. Vydání 1/2024 vyšlo 10. 10. 2024, informace platné ke dni platné redakční uzávěrky 25. 9. 2024.

Vydávají Služby města Pardubic a.s., Hůrka 1803, Bílé Předměstí, 530 12 Pardubice, IČO: 25262572.

Registrováno Ministerstvem kultury České republiky, evidenční číslo MK ČR E 22475. Neprodejné. Pardubice | 2024