

ÚDRŽBA
KOMUNIKACÍ

str. 4

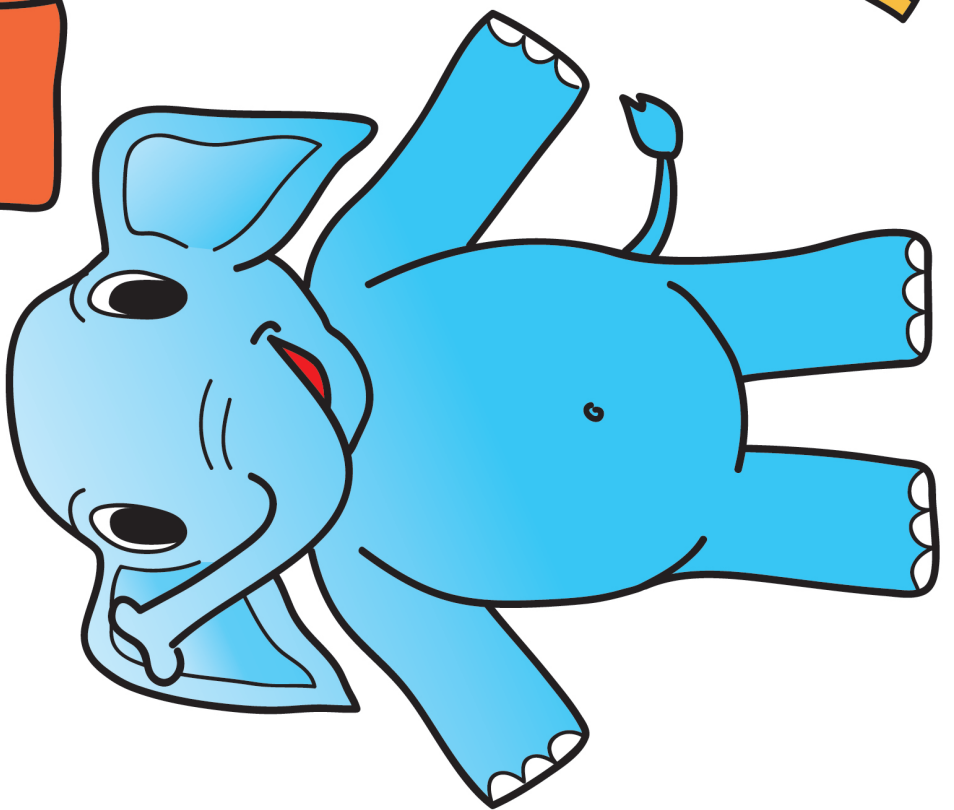
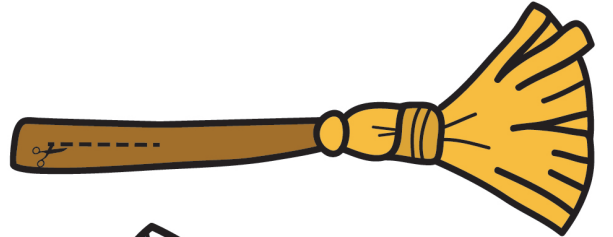
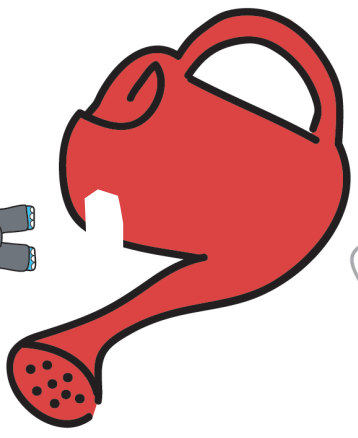
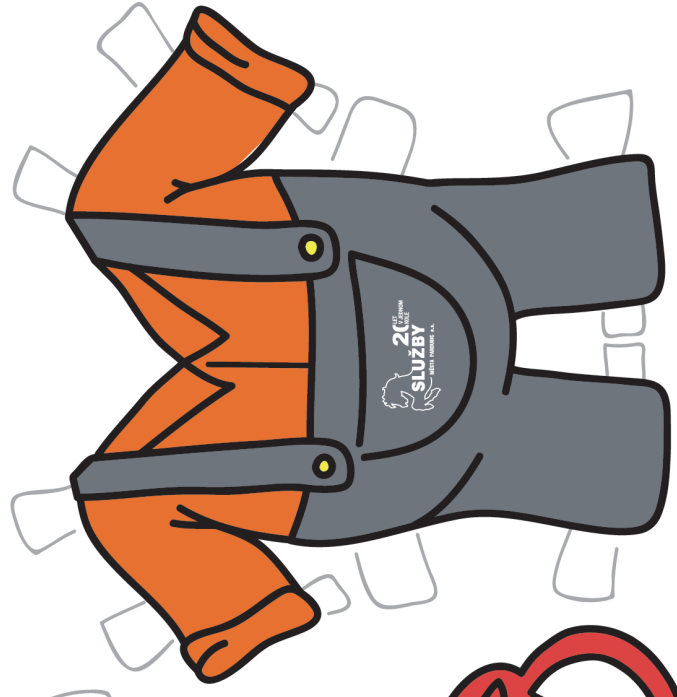
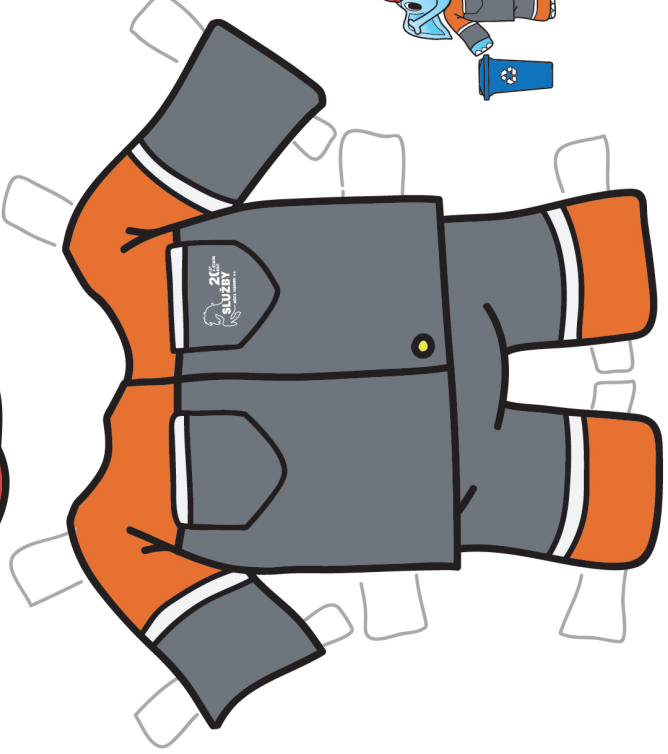
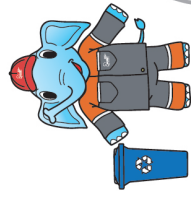
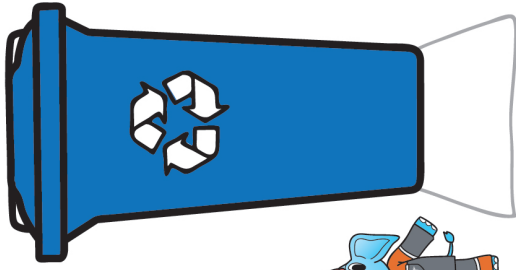
AGROSERVIS

str. 7

VEŘEJNÉ
OSVĚTLENÍ

str. 12







AKTUÁLNĚ ZE SLUŽEB MĚSTA PARDUBIC

LETNÍ OPRAVY NEJEN HŘIŠŤ V MATEŘSKÝCH A ZÁKLADNÍCH ŠKOLÁCH

Během letních měsíců byly provedeny opravy ploch na dětských hřištích a chodnicích v mateřských a základních školách (např. Dětské péče a rehabilitace Ratolest, ZŠ Studánka, MŠ Pospíšilova...)



NOVÝ SYSTÉM – SPRÁVA HŘBITOVŮ

Správa hřbitova přešla v posledních týdnech na nový systém Hřbitov online, týkající se evidence hřbitovní správy, založené na digitalizaci hrobových míst, evidence smluv a následné úhrady poplatků. Ty lze nově hradit i v kanceláři Správy hřbitovů – Dubina.

Současně nově připravujeme i veřejnou část, která v budoucnu umožní uživatelům na počítačích i mobilních zařízeních dohledat více potřebných informací.

NOVÉ ZÁZEMÍ PRO NAŠE ZAMĚSTNANCE

Na začátku léta jsme zkolaudovali novou budovu v areálu Služeb města Pardubic. Stavba trvala přes rok. Celé první patro tvoří zázemí pro naše zaměstnance a v přízemí se nachází skladové prostory a dílna divize veřejného osvětlení. O realizaci se postarala společnost MARHOLD a.s.





DIVIZE ÚDRŽBA KOMUNIKACÍ

Nedílnou součástí naší společnosti je divize údržba komunikací. Díky práci jejich zaměstnanců a technice můžeme každé ráno směle vyrazit z domu, ať už autem a nebo pěšky, za každého počasí a v každé roční době. Kolegové udržují a pečují o 200 km vozovek, 185 km chodníků, 319 zastávek DPMP, 36 nebezpečných míst

určených plánem zimní údržby. Vyčistí 5000 km vozovek, 3900 km chodníků, blokově vyčistí 434 km², zlikvidují 400 km² plevele.

Od roku 2009 je zpracováván plán čištění komunikací se základní myšlenkou – každou komunikaci vyčistit alespoň jednou v roce za předpokladu, že to technický stav dovolí.

Každoročně je plán zveřejněn na našich webových stránkách v průběhu měsíce února – práce většinou začínají na přelomu února a března.

PLÁN ČIŠTĚNÍ OBSAHUJE

- seznamy udržovaných komunikací, chodníků, lávek a dalších prostor
- časové rozpětí, do kdy by měla být údržba provedena
- způsoby čištění.

Způsobů čištění je hned několik s ohledem na typ komunikace či objednanou činnost.

Strojní čištění vozovek nebo chodníků, mytí komunikací, blokové čištění komunikací, strojní čištění komunikací, likvidace plevele, úklid podchodů a nadchodů, mimořádné úklidy, zálivka zeleně.

Techniku pro údržbu komunikací máme rozdělenou na stroje pro silniční zástavbu a stroje chodníkové.



UDRŽUJEME:
200 KM
VOZOVEK

185 KM
CHODNÍKŮ

319 KS
ZASTÁVEK DPMP

NEBEZPEČNÝCH MÍST
36 KS

STROJE PRO ČISTĚNÍ KOMUNIKACÍ

Zametačí stroje s centrálním sáním, příčným válcovým koštětem, pomocným rotačním koštětem v čelní části a nástavbou na uložení smetků, se skrápěcím zařízením k zamezení prašnosti při zametání.

Stroje chodníkové – zametačí stroje různých konstrukcí do 3,5 tuny, buď s říditelnou přední nápravou, nebo kloubové (jsou lépe manévrovatelné na úzkých chodnicích). Stroje jsou vybaveny zásobníkem na smetený materiál,

čelní, nebo zadní sací hubicí, rotačními košťaty před kabinou nebo v zadní části stroje. Rovněž mají skrápěcí zařízení zabraňující prašení při zametání.

Neopomenutelnou součástí je zimní údržba komunikací, která je prováděna na základě plánu zimní údržby, ten je zpracováván pro obvyklý stav v meteorologické situaci v zimním období s přihlédnutím ke společenským potřebám a ekonomickým možnostem města Pardubice.

Veškeré činnosti provádíme na základě objednávek nebo smluv uzavřených s našimi zákazníky.

Naši zákazníci jsou:

- Statutární město Pardubice (úklid komunikací, zimní údržba a dopravní značení, výstavba komunikací)
- Městské obvody (opravy komunikací, čištění kanálových vpustí atd.)
- Instituce
- Podnikatelské subjekty
- Občané



VYČISTÍME:
5000 KM
VOZOVEK

3900 KM
CHODNÍKŮ

434 KM²
BLOKOVÉHO
ČIŠTĚNÍ

ZLIKVIDUJEME:
400 KM²
PLEVELE

SEPARACE ODPADU

STANOVIŠTĚ NÁDOB K ULOŽENÍ ROSTLINNÝCH OLEJŮ A TUKŮ

Pardubice - občanské nádoby

UMO I.	6	
Husova x Na Haldě	1	240l
Sezemická x Wintrova	1	120l
Karla IV. 2037-2039	1	120l
Závodu Míru čp. 1822	1	120l
Teslácké sídliště 1214	1	120l
Havlíčková - dvůr za čp. 1960,1921,1887	1	120l

UMO II.	6	
Polabiny I. Družstevní 138	1	240l
Polabiny II. Prodloužená 286-293	1	240l
Polabiny III. Družby 341-343	1	120l
Polabiny IV. Grusova 414-417	1	120l
Polabiny IV. Labský palouk 496	1	120l
Cihelna Kunětická 107	1	240l

UMO III.	7	
Erno Košťála 989	1	120l
Erno Košťála 957-58	1	120l
Bartoňova mezi 839 a 841	1	240l
Blahoutova x K Lesu	1	240l
Jana Zajíce vedle čp. 953	1	240l
Na Drážce před čp. 1549-1551	1	120l
Na Drážce 1555	1	120l

UMO VII.	4	
Školská - poblíž čp. 55	1	240l
Jozefa Gabčíka, u čp. 364	1	240l
Rybtevska ul., točna MHD	1	240l
Doubravice, u hospody	1	240l

UMO VIII.	1	
U Úřadu městského obvodu Pardubice VIII.	1	240l

UMO IV.	2	
Tuněchodská - stanoviště separ. kontejnerů - Mnětice	1	240l
Na Rybníčkách, u čp. 156 - Černá za Bory	1	240l

UMO V.	6	
Široká x Chrudimská - proti pekárně Golem	1	240l
Wolkerova z boku čp. 2096	1	120l
Svobody 2490 u kruhového objezdu	1	120l
Pichlova 2539	1	120l
Jilemnického z boku čp. 2194 u stanoviště kontejnerů	1	240l
Dražkovice 91	1	120l

**DĚKUJEME,
ŽE TŘÍDÍTE.**



TŘÍKOMODITNÍ SBĚR SEPAROVANÉHO ODPADU

Již rok je v Pardubicích možné ukládat tři komodity do žlutých kontejnerů.

V praxi to znamená, že občan může odložit veškeré plechové a hliníkové obaly od potravin a nápojů do žlutých kontejnerů společně s plasty a nápojovými kartony.



DIVIZE AGROSERVIS

Po několika suchých letech si letos na nedostatek vláhy nemůžeme stěžovat. Stromy mají krásnou svěží zelenou barvu a trávníky ve městě, po prázdninách většinou vyprahlé, se také stále mají k světu a nenechávají nás vydechnout.

K prvnímu říjnu pracovníci Agroservisu posekali pro městské obvody I, II, III, IV a Univerzitu Pardubice neuvěřitelných 690 hektarů travních ploch a odvezli na kompostárnu 238 tun travní hmoty. S tím, jak tráva letos roste, poněkud utichly i debaty o tom zda sekat či nesekat. Přikláníme se k názoru, že plochy uprostřed sídlišť by měly být sekány co nejčastěji a pokud možno mulčovány, aby se do země dostala rostlinná hmota. Ta je schopna zadržet vláhu v době, kdy je jí hodně a i v době, kdy je jí nedostatek. Navíc četné studie ukázaly, že posečené plochy působí příznivě na psychiku lidí.

Trávník by se měl sekat maximálně o třetinu a to opravdu (při pěti nebo šesti secích) dosáhnout v takovémto roce nelze. Tento luxus zažívá na veřejných plochách v Pardubicích asi jen trávník v Tyršových sadech, který kromě plánovaných 25 sečí ročně také pravidelně zavlažujeme, hnojíme, provzdušňujeme a ošetřujeme proti širokolistým plevelům. Každoročně na vybrané plochy aplikujeme také tzv. top dressing – směs rašeliny a písku.

Sídlištní trávníky se samozřejmě s takovou četností nesekají, ale i tam se v průběhu let počet sečí zvýšil z 5 na 6 – 7 sečí a na malé ploše ve středu města, nebo na plochách některých dětských hřišť si obvody objednávají sekání ještě častěji. Údržba trávníků na sídlištích je obecně komplikovanější nejenom kvůli členitosti terénu, ale i kvůli spoustě kamenů, kusů betonu i železa, které se každou

seč objevují znovu a znovu. Možná je mají na svědomí hrající si děti, ale pravděpodobně se jedná o zbytky po činnostech stavebních firem. Propíchané pneumatiky o sklo, hřebíky nebo šrouby jsou bohužel častou součástí naší práce. Velkou škodu napáchal v zemi zaražený a v trávě skrytý roxor. Sekáčky, které užíváme jsou sice výkonné, ale také drahé a opravy nás stojí každý rok spoustu peněz, protože částky vydávané na opravy jsou i vzhledem k neustále se zvyšujícím cenám za náhradní díly i lidskou práci stále vyšší.

Seč trávy je činnost, která je nejvíc vidět a je také nejvíc sledovaná. Tak trochu v jejím stínu je každodenní práce našich zahradnic, které se starají o záhony na městských obvodech II a IV.

Plevel neustále dorůstá a tak je tato práce vlastně bez konce. Velmi nám ji usnadňuje mulčování záhonů, které růst plevelů omezuje a když už přece nějaký vyrostl, dá se snadněji odstranit.

Kromě toho se na MO II, III a IV staráme údržbu stromů. Na MO III komplexně na základě smlouvy a na MO II a MO IV na základě dílčích objednávek nebo výběrových řízení. Na těchto obvodech zajišťujeme rovněž závlaku.

Pracovníky Agroservisu můžete ve městě zahlédnout při výlepu plakátů na plakátovacích plochách a při výlepu tzv. horizontů. Dále s vysokozdvížnou plošinou při instalaci informačního navigačního systému a při vyvěšování šál na sloupech veřejného osvětlení nebo na Pernštýnském náměstí u příležitosti různých svátků, nebo akcí pořádaných ve městě.



Bc. MICHAL DRENKO

**předseda dozorčí rady společnosti
Služby města Pardubic a.s.**

Co společnost, v níž jste předsedou dozorčí rady, znamená pro město Pardubice?

Stabilitu pro město, že budou občané Pardubic spokojeni, šťastni, že Služby města mají.

Co Vás po zvolení do funkce překvapilo?

Kolik oborů Služby města Pardubic mají. Bylo správně, že mně jako nováčkovi ve funkci udělalo vedení společnosti obhlídku všech profesí ve službách, za což jim ještě jednou děkuji. Můj prohlídkový den začal v sídle společnosti, poté na dvoře, hřbitově, skládce a pokračovalo to do odpoledních hodin v zasedací místnosti (světla, dopravní značení, marketing, reklamní poutače, správa majetku apod). Byl jsem hodně překvapen, co by se stalo, kdyby třeba jen jedna věc nefungovala.

Čeho si na společnosti SmP nejvíc vážíte?

Zaměstnanců, stability společnosti, že je na někoho spolehnout, kdo to zajistí a udělá. Také podpory mnoha kulturních, sportovních a společenských akcí, které společnost SmP zajistí svými službami, dodávkami či podporou. Ze své zkušenosti vím, že jak pořadatelům, tak návštěvníkům těchto akcí je tato služba velmi vděčná.

Kde vidíte prostor pro zlepšení?

V tuto chvíli nevidím žádný velký problém, ale novela o odpadech dopadne na každé město či obec. Co s odpadem v příštích letech? Je potřeba se na tuto situaci připravit, a mne přijde, že se této problematice dává málo prostoru. Další víze, např. se sekáním trávy, údržby stromů, parků, protože příroda nám ukazuje, že ne vše, co děláme, se jí líbí. Když jsem byl malý kluk, muselo být posekáno na mm, a dnes se nechává (a je to správně) tráva více vyrůst, řekněme na cm, takže i tady máme výzvy před sebou, na které se budeme muset připravit.

Kterou z profesí zastoupených ve společnosti SmP - Odpady a.s. byste si rád vyzkoušel?

Když potkávám každé auto po ulicích našeho města, vždy si říkám, jak je to náročné, takže třeba zametací vůz s tou SPZ jinde, než je člověk zvyklý, nebo odtahovou službu. Vždy, když je potkám, koukám, jak jsou schopni „kluci“ i na malém prostoru se pohybovat a vzít auto na korbu odtahovky.

Chcete ještě něco doplnit?

Chtěl bych poděkovat nejen vedení společnosti, ale především každému zaměstnanci, brigádníkovi, protože v dnešní době je potřeba si vážít každé ruky, která se nebojí za to vzít a vytvořit tak skvělý pracovní tým, což Služby města Pardubic jsou!



Co společnost, v níž jste předsedou dozorčí rady, znamená pro město Pardubice?

Společnost SmP – Odpady a.s. je pro město, respektive jeho občany, velmi přínosná a dle mého názoru je velmi dobře, že jsou samostatnou akciovou společností. Nejenom proto, že podnikatelský segment je samostatný, ale hlavně cílený a adresný. Za každým dílem skládky jsou lidé s konkrétní odpovědností, ať je to samotný svoz komunálního odpadu, třídění odpadů, biologický odpad, skládkování či přistavování kontejnerů na objemný odpad. Je to součástí služeb nepřímo poskytovaných městem Pardubice pro jeho občany.

Co Vás po zvolení do funkce překvapilo?

Neřekl bych překvapilo, ale spíše potěšilo, nebo ještě lépe, příjemně překvapilo. Vše se řádně řídí dle zákona, norem a je zde velmi dobře propracovaný systém logistiky svozu odpadů a četnost svozů a v neposlední řadě i systém jakosti a bezpečnosti.

Čeho si na společnosti SmP - Odpady a.s. nejvíc vážíte?

U společnosti jsou hlavní devízou její zaměstnanci. Od začátku mého působení zde vidím velmi profesionální tým pracovníků, od nejužšího vedení společnosti, až po řadové zaměstnance, bez kterých, nutno podotknout, by to vůbec nešlo. A vzhledem k tomu, že se u této společnosti jedná o službu poskytovanou občanům města Pardubic a okolních obcí, je velmi dobré, že takový stabilizovaný tým společnost má. Toho si vážím nejvíce.

Kde vidíte prostor pro zlepšení?

Je jasné, že ať je obchodní společnost jakkoli úspěšná, vždy se najde prostor na zlepšování, ať již postupem času, zvyšováním potřeb, zaváděním nových technologií, požadavky občanů a dalších aspektů. Již dnes by se mohlo říci „je ve městě málo popelnic, málo kontejnerů, dlouhé intervaly odvozů odpadů, málo velkoobjemových kontejnerů apod.“, ale sám mám pocit, že je situace v dnešní době vyvážená s ohledem na vyšší ceny za svoz komunálních odpadů pro občana. Ta jak víme, ještě nedosahuje jejich nákladů.

Kterou z profesí zastoupených ve společnosti SmP - Odpady a.s. byste si rád vyzkoušel?

Odpovím s nadsázkou – samozřejmě ředitele společnosti. Ale teď jinak – jako dítě jsem snil o tom být vzadu na „KUKA“ vozu, držet se madel, jezdit ve městě a mávat na procházející. Zkrátka být popelářem. Samozřejmě ale, že každá profese ve službách má svoje specifika a já to již dnes přenechám těm profesionálům.

Chcete ještě něco doplnit?

No byl bych docela rád, kdyby se společnosti i nadále dařilo, jak se jí daří doposud, a hlavně i tehdy, i když nebudu předsedou dozorčí rady SmP - Odpady a.s. Na nás, členech představenstev a dozorčích rad společnosti, to zaleží totiž jen z malé části. Páteří jsou totiž, a vždy budou, jejich zaměstnanci.



Ing. JAROSLAV
KŇAVA

předseda dozorčí rady společnosti
SmP - Odpady a.s.



PIETNÍ SLUŽBA

Uplynulý rok byl velmi náročný pro celé Služby města Pardubic. Každá z divizí se s omezeními vypořádala podle druhu činností, které vykonává. Pro některé to znamenalo utlumení činnosti, pro jiné částečný přechod na homeoffice a pro nás, zaměstnance pohřební služby a krematoria situaci, jakou do té doby nikdo nezažil.

Každý den přinášel nové výzvy. Ze začátku pandemie jsme sháněli ochranné pomůcky kde se dalo. Velkou výhodou jsme měli v tom, že jsme základ měli tzv. na skladě a disponovali jsme kontakty na prodejce, kteří, protože s námi spolupracují dlouhodobě, nám vycházeli vstříc a co měli, dodali.

Záhy se objevil další problém, v důsledku vysoké úmrtnosti, s nedostatkem rakví v celé republice, a i zde platilo, že ten, který odebírá pravidelně má u dodavatele přednost. Velice nám v tom pomohl i nový sklad rakví, který jsme nedávno dokončili. Ten nám umožňuje mít kolem 250 rakví skladem a tudíž i výběr pro naše klienty. V tomto čase se nám zásoby velice hodily a ač naše skladové rezervy vytrvale klesaly, nestalo se, že by naši klienti neměli možnost, byť omezenou, výběru.

Kremační pece byly vytíženy na 100 %, byli jsme nuceni rozšířit provoz kremačních pecí na 7 dní v týdnu i ve večerních hodinách a z obvyklých, průměrných 350 žehů měsíčně bylo v některých exponovaných měsících i 800 žehů. Tato čísla kladla vysoké nároky na naše zaměstnance, ale také na kremační technologie, která není pro takovou zátěž konstruována a vzhledem ke svému stáří, slouží nám již od roku 1994, začala vypovídat službu. Proto začátkem tohoto roku započala generální oprava první z kremačních pecí a od září probíhá generální oprava druhé kremační

pece. Bez těchto oprav bychom nebyli schopni zajistit bezproblémový chod krematoria do budoucna.

Samostatnou kapitolou bylo sledování nových nařízení vlády a Ministerstva zdravotnictví, která se měnila téměř denně. Nejčastější otázka bezpochyby byla: A kolik osob může být v obřadní síni příští pátek? Bohužel na takovéto otázky odpovědět šlo pouze to, aby klienti sledovali naše stránky, které pravidelně aktualizujeme.

Historická obřadní síň, kterou svazovala covidová pravidla, byla v provozu od pondělí do pátku a ve většině dní zcela vytížena.

I když jsme se snažili zaměstnance rozdělit do dvou skupin tak, aby se nepotkávali a nevzniklo riziko případného přenosu covidu, při množství pohřbů, které jsme zařizovali, se toto ukázalo zcela nemožné. Naopak jsme byli nuceni zaměstnance, kteří pracují na údržbě hřbitovů, převést na pohřební službu a práce na hřbitovech tak byla omezena. Za zvládnutí a zabezpečení chodu pohřební služby a krematoria v této nelehké době **děkujeme Všem zaměstnancům**, kteří pracovali na samé hraně možností a svojí iniciativou nemálo pomohli k tomu, abychom tuto situaci zdárně zvládli. Naším velkým přáním je, aby se situace z uplynulého roku již neopakovala.

KANCELÁŘ SPRÁVY HŘBITOVA

Jana Zajíce 875, 530 12 Pardubice
telefon 733 780 733

Nově je zde možné hradit poplatky.



CESTA NA STARÉM HŘBITOVĚ

Pro zlepšení komfortu při přístupu k určitým částem hřbitova byla v březnu 2021 zahájena oprava páteřní komunikace. Letošní první etapa od hlavní brány po středový kříž

je již dokončena a další části budeme realizovat v následujících letech.





VEŘEJNÉ OSVĚTLENÍ

Soubor veřejného osvětlení v Pardubicích se skládá z 12 300 světelných bodů, z podzemního kabelového vedení v délce 405 km a je ovládáno ze 155 zapínacích míst elektrické energie. Osvětlení je dálkově řízeno signálem, který je závislý na západu a východu slunce. Na celém zařízení provádíme pravidelnou údržbu a opravy. Rovněž se zabýváme rekonstrukcemi VO v souladu se stanoveným plánem postupné obnovy veřejného osvětlení na území města Pardubice. V letošním roce jsme pokračovali v další etapě rekonstrukce městské části Svítkov. Menší rozsah obnovy je dán krácením rozpočtu z důvodu úspor ze strany našeho akcionáře o téměř 25 %.

Také se zabýváme výstavbou nového osvětlení v Pardubicích pro různé investory. V letošním roce jsme se podíleli na výstavbě osvětlení přechodů pro chodce v ulici Okrajová a Sluneční, v ulici Na Spravedlnosti, na dětském hřišti Stavařov, na revitalizaci části sídliště Dubina, na osvětlení stezky u Bajkalu v Polabinách a máme rozpracované nové osvětlení na nadjezdu Kyjevská.

Od jara letošního roku je v našem portfoliu nová vysokozdvíhací plošina s atraktivním polepem „veselé“ žirafy, která má přispět k optimismu v ulicích našeho města.

Od roku 2011, tedy již 10 let, instalujeme svítidla s LED světelnými zdroji, která umožňují snižování intenzity osvětlení během noci v závislosti na hustotě dopravního provozu. Toto má kladný vliv na nižší spotřebu elektřiny a na snižování světelného smogu. Velkým přínosem je i jejich dlouhá životnost, nižší jsou rovněž i náklady na údržbu. V Pardubicích máme v současné době instalováno více jak 2 750 LED svítidel.





Slavnostním osvětlením, které se týká Pernštýnského náměstí, pardubického zámku a budovy divadla podtrhujeme akce jako jsou např. Městské slavnosti.

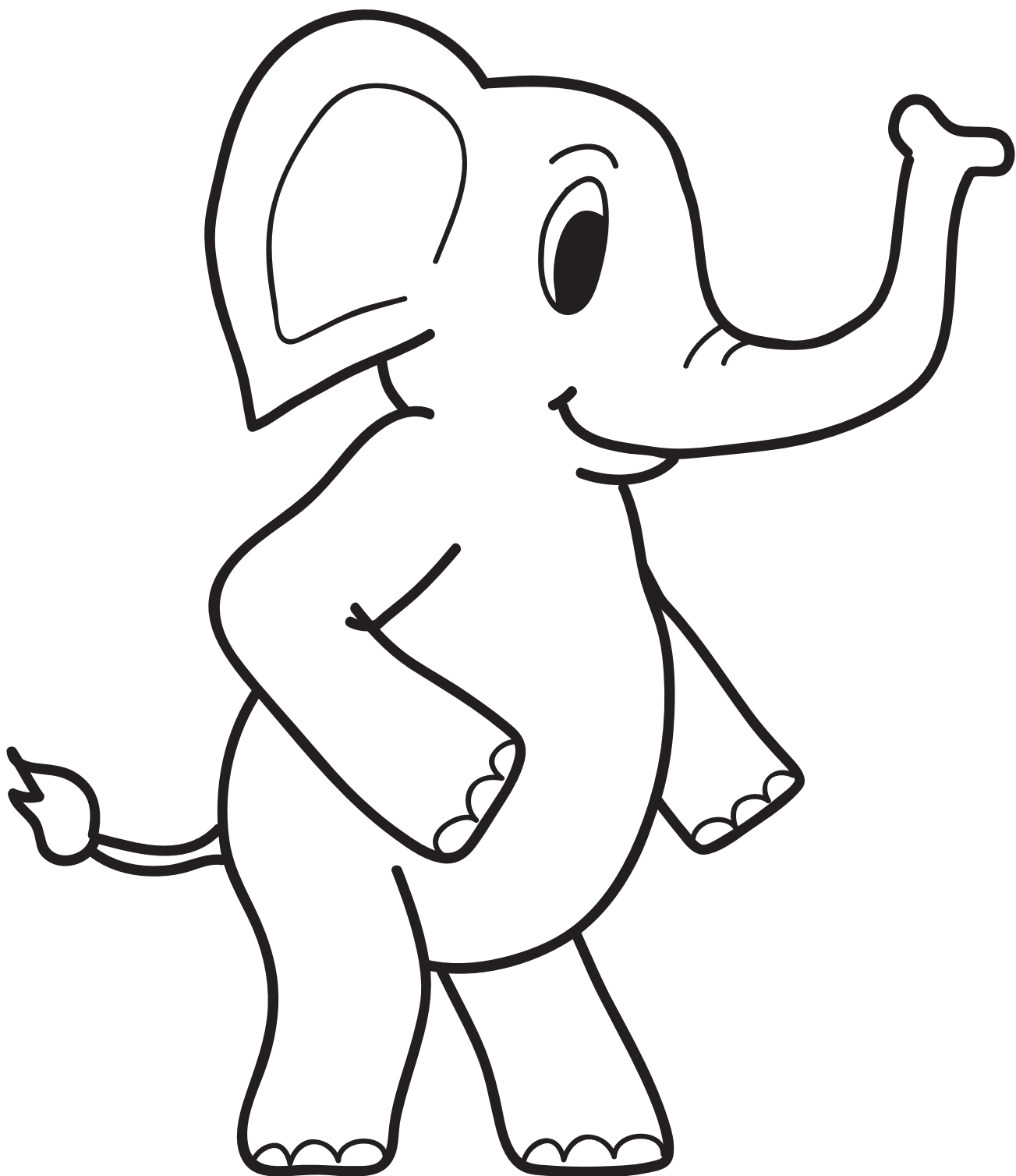
V adventní čas realizujeme vánoční výzdobu na třídě Míru, v ulici Jahnova a v ulici U Divadla. Vánoční strom na Pernštýnském náměstí nebude jediným, který se díky nám v Pardubicích rozzáří. Pro obvody zdobíme stromy v Polabinách 1, 2, 4, a to včetně vánočních motivů na stožárech VO v Polabinách 3. Dále zajišťujeme svícení stromů na Dubině, na Dukle, v Pardubičkách, ve Svítkově, v Doubravících, v Ohrazenicích, v Rosicích na Labem a od letošního roku zajišťujeme i vánoční motivy na stožárech osvětlení v Hostovicích.



SEPARAČNÍ DVORY

	Objemný odpad, koberce, nábytek, textil...	Stavební suť, beton, cihly, keramika	Bíodpad, větve, zeleň	Plasty	Sklo	Papír	Kovy	Nebezpečné odpady, autobaterie, barvy, laky, motorové oleje, kosmetika, rozpouštědla	Pneumatiky	Eternit, lepenka škvára, Ytong	Vyřazené elektrospotřebiče (televizory, lednice, pračky, zářivky, monočlánky, drobné elektro...)	Jedlé oleje a tuky
SD Dražkovice areál překladiště odpadu Po, Út, Čt, Pá 7:30–15:00 St 7:30–17:00	✓	✓	✓	✓	✓	✓	✓	✓	✓	✓	✓	✓
SD Hůrka Hůrka 1803, areál SmP Út, Čt 13:00–17:00 So 8:00–12:00	✓	✓	✓	✓	✓	✓	✓	✓	✓	✗	✓	✓
SD Nemošice Ostřešanská ul. Út, St, Čt 13:00–17:00 So 8:00–12:00	✓	✓	✓	✓	✓	✓	✓	✓	✓	✗	✓	✓
SD Pardubičky Průmyslová ul. Út, Čt 12:00–17:00 So 8:00–12:00	✓	✓	✓	✓	✓	✓	✓	✓	✓	✗	✓	✓
SD Rosice nad Labem ul. J. K. Tyla Po, St 13:00–17:00 So 8:00–12:00	✓	✓	✓	✓	✓	✓	✓	✓	✓	✗	✓	✓
SD Ohrazenice Pohránovská ul. Po, St 13:00–17:00 So 8:00–12:00	✓	✓	✓	✓	✓	✓	✓	✓	✓	✗	✓	✓
SD Svítkov za areálem Plynostavu Po, St, Pá 13:00–17:00 So 8:00–12:00	✓	✓	✓	✓	✓	✓	✓	✓	✓	✗	✓	✓
SD Na Staré poště Na Staré poště 2903 Po, St, Pá 13:00–17:00 So 8:00–12:00	✓	✓	✓	✓	✓	✓	✓	✓	✓	✗	✓	✓
SD Polabiny Lonkova ul., mezi výměníky Út, Čt 14:00–18:00 Po, So 8:00–12:00	✓	✓	✗	✓	✓	✓	✓	✗	✓	✗	✓	✓

Podrobné informace a aktuality k provozu sběrných dvorů naleznete na: www.smp-pce.cz





☎ 466 260 811 | ✉ podatelna@smp-pce.cz | [f smp-pce](https://www.facebook.com/smp-pce) | [i službymestapardubic](https://www.instagram.com/sluzbymestapardubic)



ČIŠTĚNÍ KOMUNIKACÍ A ZIMNÍ ÚDRŽBA

☎ 466 260 821 | ✉ cisteniko@smp-pce.cz | 🕒 7:00–15:00



PÉČE O ZELEŇ

☎ 777 783 153 | ✉ zelen@smp-pce.cz | 🕒 6:30–14:30



VEŘEJNÉ OSVĚTLENÍ

☎ 466 260 851 | ✉ verejneosvetleni@smp-pce.cz | 🕒 6:00–14:00



OPRAVY KOMUNIKACÍ

☎ 466 260 825 | ✉ opravyko@smp-pce.cz | 🕒 7:00–15:00



DOPRAVNÍ ZNAČENÍ

☎ 466 260 825 | ✉ dznaceni@smp-pce.cz | 🕒 7:00–15:00



REKLAMA

☎ 466 260 846 | ✉ reklama@smp-pce.cz | 🕒 7:00–15:00



SMP ODPADY A.S.

☎ 466 260 831–833 | ✉ odpady@smp-pce.cz | 🕒 7:00–15:00



SPRÁVA HŘBITOVŮ

☎ 466 768 242 | ✉ sprava.hrbitovu@smp-pce.cz
🕒 nepřetržitá služba pro převozy zesnulých: 777 769 620–1

365 Magazín Služeb města Pardubic pro občany města

Vychází jednou ročně. Vydání 1/2021 vyšlo 31. 10. 2021, informace platné ke dni platné redakční uzávěrky 20. 10. 2021.
Vydávají Služby města Pardubic a.s., Hůrka 1803, Bílé Předměstí, 530 12 Pardubice, IČ: 25262572.
Registrováno Ministerstvem kultury České republiky, evidenční číslo MK ČR E 22475. Neprodejně.