

MAGAZÍN

365

SLUŽEB MĚSTA PARDUBIC | 2022



AGROSERVIS

str. 4

VEŘEJNÉ
OSVĚTLENÍ

str. 12

REUSE CENTRUM

str. 14



JEDLÉ OLEJE A TUKY

Patří sem:

oleje a tuky určené ke smažení a fritování

Nepatří sem:

motorový olej a kosmetické olejové přípravky

Kam ukládat jedlé oleje a tuky:

- červené popelnice na vyhrazených stanovištích ve městě (seznam stanovišť na www.smp-pce.cz)
- separační dvory

Jedlý olej je surovina, která se využívá v petrochemickém, nebo gumárenském průmyslu!



NEBEZPEČNÝ ODPAD

Patří sem:

obaly od barev, laků, lepidel, motorové oleje, ředidla, léčiva, olejové filtry a další odpad z údržby automobilů, kosmetika, fotochemikálie, čisticí prostředky z domácností

Nepatří sem:

lahve od destilované vody, zubní pasty, běžné obaly od mýdel, šamponů apod.

Kam ukládat nebezpečný odpad:

- separační dvory (mimo léčiva, která lze odevzdat v lékárnách)

Nebezpečný odpad se spálí ve spalovnách nebezpečných odpadů, nebo energeticky využije!



ELEKTROODPAD

Patří sem:

elektrické domácí spotřebiče a hračky, výpočetní technika, telefony, lednice, pračky, el. sekačky a pily, holicí stroje, mixéry, vysavače, lampy, televizory, tiskárny včetně tonerů, monočlánky a jiné suché baterie, zářivky a výbojky, kabely, el. sporáky a vařiče, příslušenství elektrospotřebičů

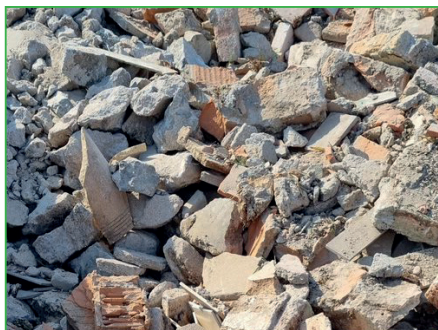
Nepatří sem:

plynové a motorové spotřebiče

Kam ukládat elektroodpad:

- červené velkoobjemové kontejnery typu „zvon“
- separační dvory

Recyklací elektroodpadu získáváme kovy a další suroviny pro výrobu nových elektrospotřebičů!



STAVEBNÍ ODPAD

Patří sem:

stavební suť, štěrky, cihly, pálené střešní tašky, výkopová zemina, keramika, umyvadla, WC mísy, beton, eternit, izolační lepenka, škvára, porobeton

Nepatří sem:

dřevo, elektroinstalace, polyuretan, polystyren a další stavební nečistoty

Kam ukládat stavební odpad:

- separační dvory (pro eternit, lepenku, škváru a porobeton je vyhrazen pouze SD Dražkovice)

Stavební odpady jsou surovina pro výrobu drcených stavebních recyklátů!



OBJEMNÉ A JINÉ ODPADY

Patří sem:

nábytek, koberce, linolea, matrace, sedací soupravy, dveře, okna, textil, pařezy, pneumatiky

Nepatří sem:

zábavní pyrotechnika, zbraně, tlakové lahve, infekční odpady

Kam ukládat objemné odpady:

- separační dvory

Některé složky objemných odpadů mohou být po vytřídění surovinou pro výrobu např. dřevní štěrky a energeticky či materiálově využity. Nevyužitelné složky jsou skládkovány!



ZAHRADNÍ ODPAD

Patří sem:

posečená tráva, listí, spadané ovoce, plevel, větve, keře, hlína

Nepatří sem:

zvířecí exkrementy a uhynulá zvířata, kameny, suť, stavební dřevo, pařezy

Kam ukládat zahradní odpad:

- hnědé popelnice u domů / na objednávkou (neukládat větve a keře)
- separační dvory

Zahradní odpad je surovina, která se zpracovává na kompostárně Dražkovice na kvalitní kompost!



AKTUÁLNĚ ZE SLUŽEB MĚSTA PARDUBIC



Služby města Pardubic již čtvrt století pečují o naše město! Toto výročí jsme v červnu rádi oslavili s našimi kolegy a jejich rodinami. Místem oslav bylo Lanové centrum v Pardubicích, kde si na své přišli malí i velcí. Pro nejmenší bylo připravené pískoviště a houpačky, větší děti a odvážní dospělí prověřili své schopnosti na vysokých lanech a všichni společně si pochutnali na připraveném občerstvení.

Všem, kteří přispěli k úspěšným 25 letům Služeb města Pardubic, děkujeme, jejich práce si velmi vážíme a těšíme se na dalších 25 let.





AGROSERVIS ÚDRŽBA ZELENĚ

Služby města Pardubic a.s. slaví v letošním roce 25 let od svého vzniku, a to je příležitost se trochu poohlédnout zpět. Primárním úkolem divize Agroservis byla a stále je starost o zeleň. Před lety došlo k rozdělení města na jednotlivé obvody a funkce Služeb města Pardubic jako centrálního správce o zeleň skončila. Městské obvody si povětšinou začaly zajišťovat péči po vlastní linii a na seče i zahradnické práce byla vypisována výběrová řízení. To vedlo k velkému snížení objemu námi vykonávaných prací pro město. Například v roce 2005 jsme sekali 176 ha, což bylo pouze 15 % ploch v majetku města. Konkurovat malým soukromým společnostem nebylo jednoduché. Navíc výběrová řízení na seče byla vypisována v jarních měsících, což nám situaci neusnadňovalo, protože jsme do poslední chvíle nevěděli zda vůbec budeme sekat, případně jaké plochy. Abychom nemuseli propouštět zaměstnance, museli jsme hledat uplatnění i jinde a tak jsme například sekali sídlištní zeleň pro město Chrudim a také příkopy pro Ředitelství silnic a dálnic.

Začali jsme se vzděláváním zaměstnanců v oboru péče o stromy a keře. Ruku v ruce s tím šlo i prosazování nových věcí. Jako první jsme v Pardubicích přišli s inventarizací a posuzováním stromů z hlediska provozní bezpečnosti, dále pak se sečením trávy s mulčováním a zkusili jsme vysázet cibuloviny do trávníkových ploch v Bubeníkových sadech. Hlavně jsme zefektivnili produktivitu sečení.

S nutností zvyšování produktivity práce při sečení došlo zákonitě ke změně technologie a obnově strojního parku. Staré neohrabané zemědělské traktory s nesenými sekačkami

nahradily malotraktory s hydraulickým pohonem a místo sekaček s mezinápravovým sečením a vyklápěním trávy na zem dnes po sídlištních jezdrách jezdí profesionální stroje, s čelním sečením, se sběrnými koši s obsahem až 1400 l a vyklápěním do kontejneru, doplněné o obratné mulčovací sekačky s nulovým poloměrem otáčení. Jen to dosekávání motorovými kosami se za dvacet let nezměnilo.

Situace se postupně zlepšovala a divize Agroservis si svoje místo v údržbě zeleně v Pardubicích získávala zpět a od roku 2016 se pohybujeme kolem 1000 posečených hektarů ročně, což je cca 80 % všech sečených ploch v Pardubicích.

Zvýšení produktivity a profesionality prováděných prací nám pomohlo a tak v některých městských obvodech již



při sečení spolupracujeme dlouhodobě a můžeme se na požadované práce připravit jak strojně, tak personálně.

Tradičně se staráme o záhony na městských obvodech II a III a v posledních letech i na obvodě IV. Můžeme s hrdostí konstatovat, že je to na těchto obvodech vidět. Ukazuje se, že kontinuita je v oblasti péče o zeleň velmi důležitá, stejně jako profesionální přístup. Velmi si této spolupráce vážíme.

Do ideálního stavu má však údržba zeleně v Pardubicích stále ještě daleko, a i nás čeká ještě hodně práce. Jsme rádi, že se věci stále zlepšují, na sídlištích vznikají nové záhony, v poslední době dochází i v městské zeleni v Pardubicích k uplatnění trvalek a cibulovin, na méně exponovaných místech se experimentuje se zakládáním kvetoucích luk. Pokud to můžeme posoudit, na obvodech, kde úzce spolupracujeme s odbory životního prostředí, se hodně investuje i do výsadby stromů a do péče o ně nebo například do ochrany jírovců proti klíněnce.

V loňském roce si statutární město Pardubice nechalo zpracovat Management Péče o sídelní zeleň. Pokud by se ho podařilo implementovat do praxe, byl by to pro

městskou zeleň jistě velký přínos. Vážíme si, že se toho všeho můžeme účastnit.

A budoucnost? Při údržbě zeleně se stále častěji používá elektrické bateriové nářadí. Vyžínače, nůžky, fukary, plotostříhy i pily. Jsou méně hlučné a také příjemnější pro obsluhu, protože při jejich použití nevznikají žádné zplodiny a obsluha ocení i to, že nevibrují. Snažíme se tento trend zachytit, a kromě tohoto ručního nářadí používáme v údržbě zeleně i malé elektromobily, jejichž řady bychom chtěli nadále rozšiřovat.

Na trhu se dokonce objevují už i mulčovací komunální sekačky na baterie. Rádi bychom i tuto technologii vyzkoušeli například při údržbě Tyršových sadů. Ačkoli v soukromých zahradách se již projíždějí samochoďné sekačky a na velkých lánech polí jezdí stroje řízené družicí, k automatizaci sečení v komunální sféře, ořezu stromů nebo pletí záhonů však zřejmě v nejbližší době nedorazí. A tak se v údržbě zeleně budeme nadále spoléhat na nekonečnou mravenčí práci našich zahradníků a zahradnic, kterým při této příležitosti děkujeme, protože bez nich by to opravdu nešlo.





PIETA POŠKOZENÉ HROBY

Začátkem letošního roku se pardubickým hřbitovem prohnal silný vítr, který, ať již přímo, nebo nepřímo (pád stromů, větví), poškodil několik hrobů. Při likvidaci škod, které napáchal, jsme zjistili, že vlastně hodně nájemců hrobových míst neví, jak se v takové situaci mají zachovat a kde mohou uplatnit vzniklou škodu.

Důležité je si uvědomit, že hrobové zařízení (kámen, lampičky, vázy...) je majetkem konkrétní osoby. Pouze pozemek pod hrobem má nájemce pronajatý na základě smlouvy o nájmu hrobového místa.

Důvodů k poškození hrobu může být celá řada – například živelná pohroma, úmyslné poničení, případně údržba hřbitova. Proto se pokusíme popsat postup a řešení těch nejběžnějších, se kterými se na Správě hřbitovů setkáváme.

Při poničení hrobu, nebo hrobového příslušenství pádem stromu, či větve způsobeném vyšší mocí je třeba se obrátit na pojišťovnu, u které máte pojištění sjednané. Většinou bývá hrob pojištěn jako součást pojištění domu či bytu nebo domácnosti. To samé platí, pokud náhrobek spadne poryvem větru nebo jinou živelnou pohromou. Je třeba si zkontrolovat, zda se pojistka vztahuje na tento typ škody.

Jiná situace je, pokud Váš hrob poškodí pád, nebo sesunutí sousedního hrobu. V takovém případě je zapotřebí obrátit se na majitele věci, která mu škodu způsobila.

Vandalství je třeba řešit s Policií České republiky, zároveň je vhodné kontaktovat i Správu hřbitovů, která poškození zdokumentuje. Totéž platí i v případě krádeže.

Může se stát, že při údržbě hřbitova dojde k poškození hrobového zařízení. Pokud si zaměstnanci všimnou, že tato situace nastala, nahlásí to Správě hřbitovů, která následně kontaktuje nájemce hrobového místa a domluví řešení.

Když nájemce zaznamená nenahlášené poškození hrobového zařízení, je na místě kontaktovat Správu hřbitovů. Pokud je to možné, je vhodné hrob vyfotit. Je-li škoda způsobena našimi pracovníky při údržbě, je na Správě hřbitova domluven způsob řešení. Škodu způsobenou jinou osobou pracující na hřbitově (např. kameník) je třeba vymáhat po ní.

Přejeme všem, kteří se starají o památku svých blízkých, aby nemuseli žádnou z výše popsanych situací řešit.

ONLINE MAPA HROBOVÝCH MÍST

Na webových stránkách jsme pro Vás zpřístupnili ONLINE vyhledávání hrobového místa včetně základních informací.

Pro každý hřbitov je samostatný odkaz, po jehož otevření je možné v mapě vyhledat konkrétní hrob podle jména nájemce, jména zesnulého (pokud byl správě hřbitova nahlášen do evidence) nebo čísla hrobového místa.

Nájemci hrobových míst si zde mohou také zkontrolovat platnost smlouvy.

www.smp-pce.cz



ÚDRŽBA KOMUNIKACÍ BLOKOVÉ ČIŠTĚNÍ

Součástí úklidu města Pardubic je i takzvané blokové čištění komunikací, které přispívá ke zvýšení čistoty města, a tedy i k příjemnějšímu prostředí pro život.

Provádí se všude tam, kde klasická údržba zametacími vozy je znemožněna velkým počtem zaparkovaných vozidel nebo jinými překážkami.

Blokové čištění komunikací je součástí Harmonogramu čištění komunikací - jsou zde rozepsané jednotlivé ulice s datem konání čištění. Tento plán navrhnou Služby města Pardubic a.s. a schvalují zástupci města (odbor dopravy a zástupci jednotlivých městských obvodů). Po schválení harmonogramu je tento zveřejněn na stránkách www.smp-pce.cz

Občané se podílejí na blokovém čištění komunikací pouhým přeparkováním vozidla, a to v jeden den a na několik málo hodin. Tato činnost by měla být zcela přirozená a automatická. K vymístění vozidel z dané lokality je využíváno dopravní značení „zákaz zastavení“ nebo „zóna se zákazem zastavení“. Pokud je oblast označena dopravní značkou „zóna se zákazem zastavení“, musí být konec lokality označen značkou „konec zóny se zákazem zastavení“.

Na blokové čištění komunikací upozorňuje dopravní značení již v týdenním předstihu, kterým je vymezená lokalita, kde v den úklidu nesmí řidiči parkovat. V případě, že některé vozidlo přesto zůstane v zákazu zastavení, může být přemístěno na již vyčištěnou plochu. Řidiči se tím ovšem nevyhnou postihu, zaplatí náklady spojené s přemístěním vozidla a v přestupkovém řízení navíc pokutu. Na toto je upozorní „Výzva pro nepřítomného řidiče“ umístěná za stěrač vozidla.

Při blokovém čištění komunikací dochází k odstranění plevelů a náletových rostlin, vysypání kanálových košů, dále následuje ruční i strojní čištění, umytí vozovky pomocí kropícího vozu a pokud je to potřeba, je prováděna obnova vodorovného dopravního značení na parkovištích.

Blokové čištění komunikací sice přináší pro řidiče a provozovatele vozidel určité omezení a nepříjemnosti, které vyplývají z nutnosti přemístění vozidla z místa, kde se provádí, ale to je malá daň za čistotu města a lepší životní prostředí.





Ing. ALEŠ KOPECKÝ

místopředseda představenstva

Služby města Pardubic a.s.

SmP – Odpady a.s.

SmP jsou zde již 25 let, co dle Vašeho názoru pro město Pardubice znamenají?

SmP spolu s dceřinou společností SmP – Odpady se starají o to, aby se ve městě dobře žilo. Zajišťují proto pro občany svoz odpadů, provoz separačních dvorů, veřejné osvětlení, údržbu zeleně, starají se o parky, dostihové závodiště a městské lesy. Provádí čištění chodníků a komunikací, jejich opravy a zimní údržbu. V neposlední řadě pečují o hřbitovy a provozují krematorium. Myslím si proto, že SmP jsou jedním ze základních pilířů správného fungování města a potřeb jeho občanů.

Čeho si na SmP nejvíc vážíte?

Za 25 let činnosti je vidět, že jsou plně funkční společností, na kterou je možno se spolehnout a že vždy dělá to, co je potřeba, a to i v těžkých chvílích (jako například v době Covidu). Jsou činnosti, které zajišťujeme každý den, a proto si vážím všech zaměstnanců, kteří vytvářejí toto dobré jméno společnosti. Někteří z nich v SmP pracují po celou dobu jejího fungování a za to jim patří zvláštní poděkování. Oceňuji, že se vedení města před 25 lety rozhodlo založit SmP a jejím prostřednictvím se starat o základní činnosti fungování města a nevyužilo žádnou z mnoha nabídek nadnárodních firem. Velice si vážím mé předchůdkyně Ing. Ley Tomkové, která dala společnosti směr, vize a cíle. Za celou dobu svého působení ze SmP vytvořila moderní a plně funkční společnost, za kterou je vidět kvalita a spokojenost občanů.

Kde vidíte SmP za dalších 25 let?

Doufám, že SmP bude za dalších 25 let stále oporou města a jeho občanů při zajišťování základních potřeb fungování Pardubic. Předpokládám, že dojde k dalšímu rozšíření činností, které SmP bude pro občany vykonávat, a že udrží krok s technologickým vývojem a zvládne všechny legislativní změny, využije novinek v technice a pracovních postupech pro kvalitnější provádění poskytovaných služeb. Doufám, že i nadále bude mít své místo ve Sdružení komunálních služeb České republiky, kde dochází v rámci vzájemné spolupráce k hledání nových přístupů a postupů při poskytování činností nezbytných pro chod měst a obcí. Předpokládám, že občané města budou spokojeni s naší činností a že Pardubice zůstanou příjemným místem k bydlení a práci.

Co jste dělal před 25 lety?

Pracoval jsem na radnici jako vedoucí bytového odboru. Tento odbor zajišťoval údržbu bytového fondu města, privatizaci bytů a některých nebytových prostor, zajišťovali jsme uzavírání nájemních smluv, předávání bytů novým nájemcům a prováděli vyúčtování služeb spojených s bydlením.

Co přejete SmP k pětadvacetinám?

SmP přeji, ať má stále dostatek kvalitních zaměstnanců, kteří si budou vážit toho, že v takové společnosti pracují. Chtěl bych, aby SmP zůstala silnou společností, která přichází s vlastními nápady, jak zlepšit prostředí města a aby i nadále podporovala rozvoj a fungování města. Závěrem přeji společnosti co nejvíce spokojených zákazníků a partnerů, protože jen tak se může posouvat dál.

SmP jsou zde již 25 let, co dle Vašeho názoru pro město Pardubice znamenají?

SmP jsou dlouhodobým partnerem města Pardubice v oblasti poskytování komunálních služeb. Poskytují služby především v oblasti údržby komunikací, veřejného osvětlení, údržby zeleně, nakládání s odpady a pohřebních služeb. Bez těchto služeb v současnosti nemůže žádná obec smysluplně fungovat. SmP znamenají pro město Pardubice jistotu, že se mohou na svoji společnost spolehnout a přenést na ni svoje povinnosti v této oblasti.

Čeho si na SmP nejvíc vážíte?

Je to především poskytování kvalitních, komplexních a efektivních činností v oblasti komunálních služeb. Kvalitní technické zázemí dané pravidelnou technickou obnovou vozového a technického parku. Poskytování široké palety služeb pravidelně po celý rok za každého počasí pro všechny občany města Pardubice. Profesionální a zodpovědný přístup zaměstnanců. Za všemi službami je třeba vidět velké množství kvalitně odvedené práce, nasazení a úsilí. Toho všeho je třeba si vážit na SmP.

Kde vidíte SmP za dalších 25 let?

Pevně věřím tomu, že si SmP udrží svoje postavení na trhu komunálních služeb a bude ho dále rozvíjet. Bude držet krok s novým technologickým vývojem a stálou změnou legislativy. Svět se mění a smp musí držet krok s dobou a celospolečenským vývojem. Věřím že za dalších 25 let budou SmP stále tou moderní dynamickou společností, na kterou se bude moci její vlastník město Pardubice plně spolehnout. Pardubice budou i díky SmP stále čisté, upravené, bezpečné a příjemné město pro život.

Co jste dělal před 25 lety?

Pracoval jsem na manažerské pozici v jiné společnosti.

Co přejete SmP k pětadvacetinám?

25 let je poměrně dlouhá doba. SmP dokázali jednoznačně udržet a obhájit svoje místo na trhu komunálních služeb. Ukázali, že jsou schopny držet krok se společenským, legislativním i technologickým vývojem. SmP jsou silnou, zdravou a úspěšnou společností, proto přejí, aby ji tyto hodnoty vydržely i v dalším těžkém období. Věřím, že s přispěním všech zaměstnanců a podporu spokojených zákazníků se toto přání naplní.



Ing. JIŘÍ
STROUHAL

výkonný ředitel
SMP – Odpady a.s.

SEPARAČNÍ DVORY

	Objemný odpad, koberce, nábytek, textil...	Stavební suť, beton, cihly, keramika	Bioodpad, větve, zeleň	Plasty	Sklo	Papír	Kovy	Nebezpečné odpady, autobaterie, barvy, laky, motorové oleje, kosmetika, rozpouštědla	Pneumatiky	Eternit, lepenka škvára, Ytong	Výřazené elektrospotřebiče (televizory, lednice, pračky, zářivky, monočlánky, drobné elektro...)	Jedlé oleje a tuky
SD Dražkovice areál překladiště odpadu Po, Út, Čt, Pá 7:30–15:00 St 7:30–17:00	✓	✓	✓	✓	✓	✓	✓	✓	✓	✓	✓	✓
SD Hůrka Hůrka 1803, areál SmP Út, Čt 13:00–17:00 So 8:00–12:00	✓	✓	✓	✓	✓	✓	✓	✓	✓	✗	✓	✓
SD Nemošice Ostřešanská ul. Út, St, Čt 13:00–17:00 So 8:00–12:00	✓	✓	✓	✓	✓	✓	✓	✓	✓	✗	✓	✓
SD Pardubičky Průmyslová ul. Út, Čt 12:00–17:00 So 8:00–12:00	✓	✓	✓	✓	✓	✓	✓	✓	✓	✗	✓	✓
SD Rosice nad Labem ul. J. K. Tyla Po, St 13:00–17:00 So 8:00–12:00	✓	✓	✓	✓	✓	✓	✓	✓	✓	✗	✓	✓
SD Ohrazenice Pohránovská ul. Po, St 13:00–17:00 So 8:00–12:00	✓	✓	✓	✓	✓	✓	✓	✓	✓	✗	✓	✓
SD Svítkov za areálem Plynostavu Po, St, Pá 13:00–17:00 So 8:00–12:00	✓	✓	✓	✓	✓	✓	✓	✓	✓	✗	✓	✓
SD Na Staré poště Na Staré poště 2903 Po, St, Pá 13:00–17:00 So 8:00–12:00	✓	✓	✓	✓	✓	✓	✓	✓	✓	✗	✓	✓
SD Polabiny Lonkova ul., mezi výměníky Út, Čt 14:00–18:00 Po, So 8:00–12:00	✓	✓	✗	✓	✓	✓	✓	✗	✓	✗	✓	✓

Podrobné informace a aktuality k provozu sběrných dvorů naleznete na: www.smp-pce.cz



SOUTĚŽ VE SBĚRU PET LAHVÍ A PAPIŘU

5,72 tuny PET lahví a 32,44 tun papíru – to je celková bilance sebraných a vytríděných druhotných surovin plastů a papíru na základních a mateřských školách v Pardubicích ve školním roce 2021/22. Akci připravil Magistrát města Pardubic ve spolupráci se společností Služby města Pardubic a.s.

Sběr plastových PET lahví probíhal ve školách již po dvaadvacáté, vytríděný papír pak Služby města Pardubic a.s. odvážely ze škol v rámci soutěže čtvrtým rokem. Princip vyhodnocování je přitom u obou komodit stejný každý rok. Celkové separované množství surovin se přepočte na počet žáků, kteří školu navštěvují. Výsledky sběru jsou pak bez rozdílu velikosti školy srovnatelné.

Do soutěže se tentokrát zapojilo 25 mateřských a základních škol a pro všechny zúčastněné město spolu se Službami města Pardubic a.s. připravilo finanční odměnu v celkové výši 80 tisíc korun. Na prvním místě se ve sběru PET lahví umístila již poněkoličkáte MŠ Čtyřlístek, jejíž děti zde během roku nasbíraly 938 kilogramů plastů, tedy přes 12 kilogramů na jednoho žáka. Na jeden kilogram je přitom potřeba přibližně 25 plastových lahví. Na druhém místě se umístila MŠ Doubek s více jak 689 kilogramů plastů, tedy 6,69 kilogramů plastů na jedno dítě, a třetí skončila Základní a mateřská škola A. Krause, kde každé dítě nasbíralo v průměru 6,17 kilogramů plastů, dohromady se škole tedy podařilo nashromáždit zhruba 302 kilogramů plastových PET lahví. Moc si vážíme práce učitelek a všech dalších pracovníků pardubických školských zařízení, kteří se do soutěže zapojili. Bez jejich úsilí by soutěž neměla smysl. Vytríděný materiál putuje k finální úpravě

na třídičku a jednotlivé druhy surovin k dalšímu využití nebo zpracování.

Ve sběru papíru zvítězily děti z MŠ Dražkovice, které dokázaly nasbírat 2,86 tuny papírového odpadu, v přepočtu na žáka je to více jak 75 kilogramů. Na druhém místě se umístila MŠ Čtyřlístek, kde každé dítě nasbíralo necelých 38 kilogramů papíru (dohromady 2,88 t) a třetí skončila MŠ Kytíčka s 29,46 kilogramy na dítě (dohromady 4,36 t).

Všem zúčastněným školám děkujeme a těšíme na shledanou v dalších ročnících soutěže!





VEŘEJNÉ OSVĚTLENÍ

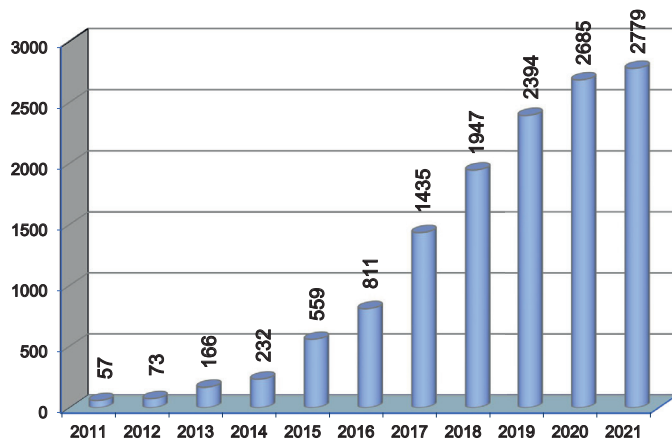
O veřejné osvětlení, které je v majetku naší akciové společnosti již od roku 2001 se staráme, udržujeme jej, modernizujeme a postupně i rozšiřujeme. Podílíme se na akcích financovaných Statutárním městem Pardubice a veřejné osvětlení stavíme i pro další investory v katastru města Pardubice. Aktuálně provozujeme 12.300 světelných bodů, které jsou umístěny na stožárech veřejného osvětlení a trakčního vedení, část svítidel se nachází i na fasádách domů.

V letošním roce jsme dokončili rekonstrukci osvětlení nadjezdu Kyjevská u krajské nemocnice, kde je veřejné osvětlení umístěno na nových trakčních stožárech. V červenci jsme dokončili rozsáhlou rekonstrukci osvětlení v Polabinách 3, kde je nově nainstalováno 99 ks LED svítidel. Nyní stavíme nové osvětlení od Dopravního podniku k nadjezdu u Parama a dále odbočku z nadjezdu ke kruhové křižovatce v ulici Palackého, až po křižovatku s ulicí kpt. Bartoše u hlavního nádraží. Na konci června jsme zahájili práce na novém osvětlení „Terminálu B“ (nové autobusové nádraží). Od července realizujeme veřejné osvětlení „Terminálu Univerzita“.

V současné době se v médiích probírá otázka úspor elektřiny ve vztahu k veřejnému osvětlení, a to v souvislosti se zvyšujícími se cenami energií. Možností, jak uspořit část elektřiny ve veřejném osvětlení není mnoho. Jednou z možností je zhasínání osvětlení v nočních hodinách, což v podmínkách našeho města není z řady důvodů přijatelným řešením. Další možností, jak efektivně svítit, a přitom spořit část elektřiny, je instalace úsporných LED svítidel, u kterých lze dálkově řídit in-

tenzitu osvětlení v průběhu noci v závislosti na hustotě provozu. Tímto způsobem lze spořit i více jak 60 % elektřiny. Svítidla, která umožňují moderní dálkové řízení intenzity osvětlení v průběhu noci montujeme v našem městě již od roku 2015. V letošním roce plánujeme zvýšit počet úsporných LED svítidel o minimálně 250 ks.

Počty instalovaných LED svítidel jsou patrné z grafu, který znázorňuje nárůst počtu LED svítidel v Pardubicích po jednotlivých letech:

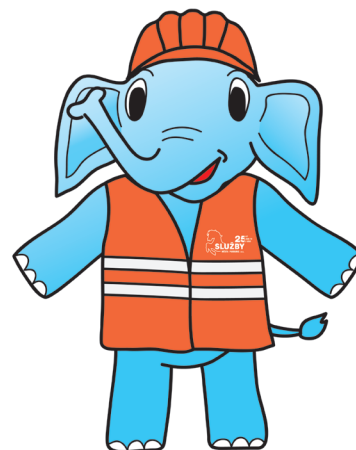


V květnu letošního roku vypsalo Ministerstvo průmyslu a obchodu dotační titul na úspory elektřiny ve veřejném osvětlení. Hned po zveřejnění výzvy k podání žádostí o dotace jsme podali tři žádosti. Nyní již máme ze strany ministerstva potvrzenou rezervaci finančních prostředků ve výši téměř 5,2 mil. Kč. V současné době připravujeme další žádosti o dotace, které budou podány na ministerstvo ještě v letošním roce.

V loňském roce byla, v režii města Pardubice, dokončena rozsáhlá obnova světelně signalizačního zařízení sloužícího k řízení křižovatek. Při realizaci této modernizace jsme se jako konzultanti účastnili řady jednání s dodavatelem technologií, který modernizaci všech světelných křižovatek v našem městě realizoval. Byly jsme iniciátory instalací detekčních kamer na některých modernizovaných křižovatkách.

Tato inovativní technologie je méně náchylná k poruchám, oproti dříve používaným detekčním smyčkám umístěných ve vozovce, což povede k větší spolehlivosti a bezchybnému provozu světelné signalizace v závislosti na hustotě provozu z jednotlivých směrů na křižovatkách. Po dokončení modernizace jsme se rovněž účastnili přijímacích řízení nového světelně signalizačního zařízení. Součástí modernizace světelné signalizace bylo i vybudování dálkového dohledu nad provozem jednotlivých křižovatek. Dohled v reálném čase provádí dispečink Dopravního podniku města Pardubic, který má možnost dálkově monitorovat jednotlivé křižovatky osazené světelnou signalizací. V případech krátkodobých výpadků elektriny má dispečer například možnost provést dálkový restart křižovatky, což značně urychluje opětovné zprovoznění světelné signalizace, a to bez nutnosti výjezdu pohotovosti. Teprve v případech, kdy se dispečerovi nepodaří dálkově zprovoznit světelně signalizační zařízení, vyjíždí naše pohotovost ke zjišťování závady a pokud je to možné, uvede zařízení do provozu. Pokud se však jedná o závažnější poruchy, které vyžadují výměny vadných dílů, jsou elektronicky kontaktováni pracovníci dodavatele zařízení, kteří mají povinnost zajistit opravu reklamované závady v co nejkratším čase. Rychlost opravy závažnějších poruch tedy nejsme schopni ovlivnit,

ty jsou zcela závislé na dodavateli technologie, který na zařízení světelně signalizačního zařízení drží záruku. Programové nastavení jednotlivých křižovatek je plně v kompetenci dopravních inženýrů dodavatele zařízení, proto naše společnost nemá žádný vliv na nastavení křižovatek.





REUSE CENTRUM V PARDUBICÍCH

Po dlouhé covidové pauze, kdy situace dlouho nepřála podobným projektům, bylo v dubnu 2022 v Pardubicích konečně otevřeno dlouho připravované a očekávané ReUse Centrum - tedy centrum pro opětovné použití věcí.

Toto centrum provozuje společnost SmP – Odpady a.s. ve spolupráci se statutárním městem Pardubice a nachází se v ulici Na Staré poště, č.p. 2903 (v areálu separačního dvora Na Staré poště).

ReUse Centrum je úžasné místo, ve kterém můžete dát Vaším nepotřebným, ale ještě funkčním a použitelným věcem nový smysl. Případně si můžete přijít do ReUse Centra vybrat z nabízených věcí a dát nový život naopak jim. Smyslem ReUse Centra je zejména předcházení vzniku odpadu. Těšíme se na Vaši návštěvu!

V REUSE CENTRU MŮŽETE ODLOŽIT ANEBO SI VYBRAT NAPŘÍKLAD:

Zařízení a vybavení domácnosti (např. keramické, porcelánové i skleněné nádobí, hrnce, plechy na pečení, talíře, hrníčky, přístroje, sklenice), obrazy, rámy, vázy, dekorace do domácnosti, květináče, mechanické domácí strojky, převraky, bedny, mechanické nářadí atd., mediální produkty (CD, DVD, videokazety), hračky, sportovní potřeby a vybavení, kola, koloběžky, lyže, snowboardy, knihy, časopisy, kamna, kbelíky, zahradní náčiní, zahradní dekorace, doplňky, vybavení pro chov domácích zvířat (klece, akvária), drobný nábytek (židle, stoly, skříňky, poličky, nechalouněná křesla), bižuterie.

Věci musí být předány čisté, ve funkčním stavu a bez zjevného napadení parazity, škůdci nebo infekcemi hub a plísní.

REUSE CENTRUM NEPŘIJÍMÁ:

Jakékoliv elektrické a elektronické přístroje a spotřebiče, textilní výrobky, oblečení a obuv, zbraně, pyrotechniku, věci vykazující nebezpečné vlastnosti nebo podléhající rychlé zkáze.

Příjem i výdej použitelných věcí z ReUse Centra je bezplatný, ale pokud si z nabízených věcí něco odnesete, je možné vhozením libovolného příspěvku do zde umístěné pokladničky podpořit veřejnou sbírku na ekologickou výchovu v Pardubicích.

Reuse centrum je otevřeno pro širokou veřejnost v této provozní době:

po, st, pá	13:00 - 17:00 hod.
so	8:00 - 12:00 hod.





PLASTY

Patří sem:

plastové sáčky, tašky, fólie, kelímky od jogurtů a potravin, PET lahve od nápojů, plastové přepravky, hračky, kartáčky na zuby

Nepatří sem:

textilie z umělých vláken, linolea a výrobky z PVC, kabely, videokazety, guma, molitan, obaly od chemikálií, pleny a hygienické potřeby

Kam ukládat plasty:

- žluté kontejnery na území města Pardubice
- separační dvory

Plasty jsou surovina, která se zpracovává na recyklované plastové výrobky!



PAPÍR

Patří sem:

noviny, časopisy, reklamní letáky, krabice, sešity, knihy, sáčky, obálky, ubrousky, balicí papír, papírová lepenka, papírový karton

Nepatří sem:

uhlový a voskový papír, mastný papír (znečištěný), pleny a hygienické potřeby, krabice od mléka, džusů apod.

Kam ukládat papír:

- modré kontejnery na území města Pardubice
- separační dvory

Papír je surovina, která se zpracovává na recyklovaný papír!



SKLO

Patří sem:

skleněné lahve od nápojů, sklenice, tabulové sklo, střeby

Nepatří sem:

porcelán a keramika, kamenina, žárovky, zrcadla, automobilová skla, plexiskla, televizní obrazovky, drátěné sklo

Kam ukládat sklo:

- zelené kontejnery na území města Pardubice
- separační dvory

Sklo je surovina, která se recykluje na nové sklo!



NÁPOJOVÉ KARTONY (tetrapak)

Patří sem:

krabice od mléka, džusů, vína, kefírů apod.

Nepatří sem:

papírový karton a lepenka

Kam ukládat nápojové kartony:

- žluté kontejnery na území města Pardubice
- separační dvory

Nápojový karton je surovina, která se oddělí na třídící lince a po zpracování využívá např. při výrobě stavebních materiálů!



KOVOVÉ OBALY OD POTRAVIN

Patří sem:

plechovky od nápojů, čisté plechovky od potravin, fazolí, sardinek apod., alobal, hliníkové grilovací tácky, čisté plechovky od krmiva pro domácí mazlíčky

Nepatří sem:

spreje a jiné tlakové nádoby, obaly od barev a chemických prostředků

Kam ukládat kovové obaly od potravin:

- žluté kontejnery na území města Pardubice
- separační dvory (možno ukládat i větší kovové předměty)

Kovové obaly jsou surovina, která se oddělí na třídící lince a dále recykluje na nový kov!



BIOODPAD Z DOMÁCNOSTI

Patří sem:

slupky z ovoce a zeleniny, čajové sáčky, sedlina z kávy, řezané květiny bez stuh, hlína z květináčů, nahnilé ovoce a zelenina

Nepatří sem:

maso, omáčky, tekuté potraviny, zvířecí exkrementy a uhynulá zvířata, papírové sáčky, pleny, větve, pařezy

Kam ukládat bioodpad z domácnosti:

- hnědé popelnice u domů / na objednávkou
- separační dvory

Bioodpad je surovina, která se zpracuje na kompostárně Dražkovice na kvalitní kompost!



☎ 466 260 811 | ✉ podatelna@smp-pce.cz | [f smp-pce](https://www.facebook.com/smp-pce) | [ig sluzbymestapardubic](https://www.instagram.com/sluzbymestapardubic)



ČIŠTĚNÍ KOMUNIKACÍ A ZIMNÍ ÚDRŽBA

☎ 466 260 821 | ✉ cisteniko@smp-pce.cz | ⌚ 7:00–15:00



PÉČE O ZELEŇ

☎ 777 783 153 | ✉ zelen@smp-pce.cz | ⌚ 6:30–14:30



VEŘEJNÉ OSVĚTLENÍ

☎ 466 260 851 | ✉ verejneosvetleni@smp-pce.cz | ⌚ 6:00–14:00



OPRAVY KOMUNIKACÍ

☎ 466 260 825 | ✉ opravyko@smp-pce.cz | ⌚ 7:00–15:00



DOPRAVNÍ ZNAČENÍ

☎ 466 260 825 | ✉ dznaceni@smp-pce.cz | ⌚ 7:00–15:00



REKLAMA

☎ 466 260 846 | ✉ reklama@smp-pce.cz | ⌚ 7:00–15:00



SMP – ODPADY A.S.

☎ 466 260 831–833 | ✉ odpady@smp-pce.cz | ⌚ 7:00–15:00



PIETNÍ SLUŽBY

☎ 466 768 245 | ✉ pohrebnisluzby@smp-pce.cz

☎ 466 768 242 | ✉ sprava.hrbitu@smp-pce.cz

⌚ nepřetržitá služba pro převozy zesnulých: 777 769 620–1

365 Magazín Služeb města Pardubic pro občany města

Vychází jednou ročně. Vydání 1/2022 vyšlo 6. 10. 2022, informace platné ke dni platné redakční uzávěrky 26. 9. 2022.

Vydávají Služby města Pardubic a.s., Hůrka 1803, Bílé Předměstí, 530 12 Pardubice, IČO: 25262572.

Registrováno Ministerstvem kultury České republiky, evidenční číslo MK ČR E 22475. Neprodejně.